

Zatwierdzam:

09.05.2023 (data i podpis Wojewody Lubuskiego)



RPW/9389/2023P
Data: 09.05.2023
ID: 01770201169012

ZARZĄDZENIE Nr 11
**DYREKTORA WOJEWÓDZKIEJ STACJI SANITARNO-
EPIDEMIOLOGICZNEJ**
W GORZOWIE WIELKOPOLSKIM
z dnia 14 kwietnia 2023 r.



w sprawie ustalenia Regulaminu organizacyjnego Wojewódzkiej Stacji Sanitarно-Epidemiologicznej w Gorzowie Wielkopolskim

Na podstawie art. 23 ustawy z dnia 15 kwietnia 2011 r. o działalności leczniczej (Dz. U. z 2022 r., poz. 633, z późn. zm.¹), w związku z § 8 ust. 3 Statutu Wojewódzkiej Stacji Sanitarно-Epidemiologicznej w Gorzowie Wielkopolskim zarządza się, co następuje:

§ 1. Ustala się Regulamin organizacyjny Wojewódzkiej Stacji Sanitarно-Epidemiologicznej w Gorzowie Wielkopolskim, stanowiący załącznik do niniejszego zarządzenia.

§ 2. Traci moc:

- 1) Zarządzenie Nr 1 Dyrektora Wojewódzkiej Stacji Sanitarно-Epidemiologicznej w Gorzowie Wielkopolskim z dnia 4 stycznia 2023 r. w sprawie ustalenia Regulaminu organizacyjnego Wojewódzkiej Stacji Sanitarно-Epidemiologicznej w Gorzowie Wielkopolskim;
- 2) Zarządzenie Nr 8 Dyrektora Wojewódzkiej Stacji Sanitarно-Epidemiologicznej w Gorzowie Wielkopolskim z dnia 13 lutego 2023 r. w sprawie zmiany Regulaminu organizacyjnego Wojewódzkiej Stacji Sanitarно-Epidemiologicznej w Gorzowie Wielkopolskim;

§ 3. Zarządzenie wchodzi w życie z dniem zatwierdzenia Regulaminu organizacyjnego Wojewódzkiej Stacji Sanitarно-Epidemiologicznej w Gorzowie Wielkopolskim przez Wojewodę Lubuskiego.

DYREKTOR

lek. med. Dorota Konaszczuk

¹ Zmiany tekstu jednolitego niniejszej ustawy zostały ogłoszone w Dz. U. poz. 655, poz. 974, poz. 1079, poz. 2280 i poz. 2770

Zatwierdzam:

Załącznik do zarządzenia nr 11
Dyrektora Wojewódzkiej
Stacji Sanitarно-Epidemiologicznej
w Gorzowie Wielkopolskim
z dnia 14 kwietnia 2023 r.

WOJEWODA LUBUSKI

09.07.2023
(data i podpis Wojewody Lubuskiego)

REGULAMIN ORGANIZACYJNY WOJEWÓDZKIEJ STACJI SANITARNO- EPIDEMIOLOGICZNEJ W GORZOWIE WIELKOPOLSKIM

Rozdział 1

Postanowienia ogólne

§ 1. Wojewódzka Stacja Sanitarно-Epidemiologiczna w Gorzowie Wielkopolskim, zwana dalej "Wojewódzką Stacją", wchodząca w skład zespolonej administracji rządowej w województwie działa na podstawie powszechnie obowiązujących przepisów prawa, statutu oraz niniejszego regulaminu organizacyjnego.

§ 2. Wojewódzka Stacja jest jednostką budżetową będącą podmiotem leczniczym, finansowanym z budżetu państwa, w stosunku do którego uprawnienia organu tworzącego posiada Wojewoda Lubuski.

§ 3. 1. Siedziba Wojewódzkiej Stacji mieści się w Gorzowie Wielkopolskim, ul. Kazimierza Jagiellończyka 8B.

2. Obszarem działania Wojewódzkiej Stacji jest województwo lubuskie.

§ 4. Działalnością Wojewódzkiej Stacji kieruje Lubuski Państwowy Wojewódzki Inspektor Sanitarny w Gorzowie Wielkopolskim, zwany dalej „Wojewódzkim Inspektorem Sanitarnym”, który jest jednocześnie Dyrektorem Wojewódzkiej Stacji Sanitarно-Epidemiologicznej w Gorzowie Wielkopolskim zwanym dalej „Dyrektorem Wojewódzkiej Stacji”.

§ 5. 1. Wojewódzki Inspektor Sanitarny przy pomocy Wojewódzkiej Stacji wykonuje zadania Państwowej Inspekcji Sanitarnej. Do podstawowych celów Wojewódzkiej Stacji należą:

- 1) ochrona zdrowia ludzkiego przed niekorzystnym wpływem szkodliwości i uciążliwości środowiskowych;
- 2) zapobieganie powstawaniu chorób, w tym chorób zakaźnych i zawodowych;
- 3) kształtowanie odpowiednich postaw i zachowań zdrowotnych.

2. Cele, o których mowa w ust. 1, Wojewódzka Stacja realizuje w szczególności poprzez:
- 1) prowadzenie spraw w zakresie zapobiegawczego nadzoru sanitarnego;
 - 2) kontrolę przestrzegania przepisów określających wymagania higieniczne i zdrowotne, w szczególności dotyczących:
 - a) higieny środowiska, a zwłaszcza jakości wody,
 - b) utrzymania należytego stanu higienicznego nieruchomości, zakładów pracy, instytucji, obiektów i urządzeń użyteczności publicznej, dróg, ulic oraz środków transportu,
 - c) warunków produkcji, transportu, przechowywania, sprzedaży żywności oraz warunków żywienia zbiorowego a także warunków zdrowotnych produkcji i obrotu przedmiotami użytku, materiałami i wyrobami przeznaczonymi do kontaktu z żywnością i kosmetykami,
 - d) warunków zdrowotnych środowiska pracy a zwłaszcza zapobiegania chorobom zawodowym i innym chorobom związanym z warunkami pracy,
 - e) higieny pomieszczeń i wymagań w stosunku do sprzętu używanego w placówkach oświatowo-wychowawczych i wypoczynku dzieci i młodzieży oraz higieny procesów nauczania,
 - f) higieny radiacyjnej,
 - g) wprowadzania do obrotu i stosowania w działalności zawodowej: prekursorów narkotyków kategorii 2 oraz kategorii 3, substancji chemicznych lub ich mieszanin, produktów biobójczych i detergentów,
 - h) zakazu wytwarzania i wprowadzania do obrotu na terytorium Rzeczypospolitej Polskiej środków zastępczych lub nowych substancji psychoaktywnych,
 - i) wymagań określonych w przepisach o zawartości niektórych substancji w dymie papierosowym,
 - j) wymagań związanych z ochroną zdrowia przed następstwami korzystania z solarium;
 - 3) realizację wymagań w zakresie zapobiegania chorobom zakaźnym i innym chorobom powodowanym warunkami środowiska a w szczególności:
 - a) dokonywanie ocen i analiz epidemiologicznych,
 - b) nadzór nad realizacją obowiązkowych szczepień ochronnych,
 - c) sprawowanie nadzoru nad warunkami higieniczno-sanitarnymi, jakie powinien spełniać personel medyczny, sprzęt oraz pomieszczenia, w których są udzielane świadczenia zdrowotne,
 - d) wydawanie zarządzeń i decyzji w wypadkach określonych w przepisach o zwalczaniu chorób zakaźnych,

- e) wydawanie decyzji o stwierdzeniu lub braku podstaw do stwierdzenia choroby zawodowej;
- 4) inicjowanie, organizowanie, koordynowanie, prowadzenie i nadzorowanie działalności na rzecz kształtowania odpowiednich postaw i zachowań zdrowotnych;
- 5) wykonywanie badań laboratoryjnych oraz badań terenowo-laboratoryjnych.

§ 6. Wojewódzka Stacja może wykonywać badania laboratoryjne i terenowo-laboratoryjne na rzecz osób fizycznych, osób prawnych oraz jednostek organizacyjnych nie mających osobowości prawnej na podstawie zleceń i umów.

§ 7. Schemat organizacyjny Wojewódzkiej Stacji stanowi załącznik nr 1 do regulaminu.

Rozdział 2

Zasady kierowania jednostką

§ 8. 1. Wojewódzki Inspektor Sanitarny działając jako Dyrektor Wojewódzkiej Stacji organizuje pracę Wojewódzkiej Stacji, a w szczególności:

- 1) określa organizację wewnętrzną oraz formy i metody pracy Wojewódzkiej Stacji, w tym:
 - a) wydaje zarządzenia wewnętrzne w zakresie sprawnego funkcjonowania Wojewódzkiej Stacji,
 - b) ustala regulamin organizacyjny Wojewódzkiej Stacji,
 - c) ustala politykę jakości Wojewódzkiej Stacji;
- 2) ustala plany pracy Wojewódzkiej Stacji oraz zapewnia kontrolę realizacji ustalonych zadań i przestrzegania prawa;
- 3) ustala politykę kadrową w Wojewódzkiej Stacji i jest przełożonym służbowym wszystkich jej pracowników;
- 4) sprawuje nadzór nad prawidłowością rozpatrywania i załatwiania skarg i wniosków.

2. Wojewódzki Inspektor Sanitarny wydaje zarządzenia w zakresie sprawnego funkcjonowania Państwowej Inspekcji Sanitarnej województwa lubuskiego.

3. Wojewódzki Inspektor Sanitarny działając również jako Dyrektor Wojewódzkiej Stacji reprezentuje ją na zewnątrz.

§ 9. 1. Wojewódzki Inspektor Sanitarny wykonuje zadania przy pomocy Zastępcy Lubuskiego Państwowego Wojewódzkiego Inspektora Sanitarnego, Głównego Księgowego, Kierownika Działu Nadzoru Sanitarnego, Kierownika Działu Laboratoryjnego, kierowników komórek organizacyjnych oraz osób zatrudnionych na samodzielnych stanowiskach pracy.

2. Wojewódzki Inspektor Sanitarny może upoważnić pracowników Wojewódzkiej Stacji do wykonywania określonych czynności kontrolnych i wydawania decyzji administracyjnych w jego imieniu.

3. Wojewódzki Inspektor Sanitarny działając także jako Dyrektor Wojewódzkiej Stacji może ustanawiać pełnomocników i wydawać upoważnienia do dokonywania w jego imieniu określonych czynności prawnych w ramach kompetencji Wojewódzkiego Inspektora Sanitarnego lub kompetencji Dyrektora Wojewódzkiej Stacji.

4. Jeżeli Wojewódzki Inspektor Sanitarny jest nieobecny a także w innych sytuacjach uniemożliwiających mu wykonywanie zadań oraz podejmowanie decyzji i podpisywanie dokumentów, zakres zastępstwa Zastępcy Lubuskiego Państwowego Wojewódzkiego Inspektora Sanitarnego rozciąga się na wszystkie zadania i kompetencje Wojewódzkiego Inspektora Sanitarnego jako uprawnionego do zarządzania, a także na wszystkie czynności związane z przygotowaniem i przeprowadzeniem postępowań o udzielanie zamówień publicznych zastrzeżone dla niego w odrębnych przepisach z zakresu zamówień publicznych.

5. Wojewódzki Inspektor Sanitarny odpowiada przed:

- 1) Głównym Inspektorem Sanitarnym - za prawidłowe wykonywanie zadań merytorycznych przypisanych Państwowemu Wojewódzkiemu Inspektorowi Sanitarnemu i kierowanej przez niego Wojewódzkiej Stacji;
- 2) Wojewodą Lubuskim - za prawidłowe funkcjonowanie Wojewódzkiej Stacji, w tym: organizację jej pracy, wykonanie budżetu, gospodarowanie powierzonym mieniem oraz prawidłowe prowadzenie spraw osobowych.

§ 10. 1. Kierownicy komórek organizacyjnych:

- 1) kierują pracą podległych komórek oraz współpracują z innymi komórkami organizacyjnymi Wojewódzkiej Stacji;
- 2) nadzorują opracowywanie planów pracy, sprawozdawczości oraz kontrolują realizację zaplanowanych prac;
- 3) realizują zadania wynikające z polityki jakości Wojewódzkiej Stacji;
- 4) biorą osobisty udział w kontrolach terenowych oraz badaniach laboratoryjnych i terenowo-laboratoryjnych;
- 5) organizują szkolenia podległych pracowników Wojewódzkiej Stacji i pracowników odpowiednich pionów powiatowych stacji;
- 6) opracowują okresowe analizy stanu sanitarnego/sytuacji epidemiologicznej z zakresu działania pionu;

- 7) sprawują w podległych komórkach nadzór nad prowadzonym postępowaniem administracyjnym, stosowaniem przepisów o postępowaniu egzekucyjnym w administracji oraz przedstawiają Wojewódzkiemu Inspektorowi Sanitarnemu projekty decyzji administracyjnych, postanowień oraz innych dokumentów wydawanych w postępowaniu administracyjnym i egzekucyjnym;
- 8) nadzorują prawidłowe i terminowe załatwianie skarg i wniosków;
- 9) nadzorują prawidłowe i terminowe załatwianie wniosków o udostępnienie informacji publicznej;
- 10) przedstawiają Dyrektorowi Wojewódzkiej Stacji wnioski w sprawach kadrowych, płacowych, awansowania i karania podległych pracowników;
- 11) sprawują nadzór nad przestrzeganiem tajemnicy państwowej i służbowej;
- 12) sprawują nadzór nad przestrzeganiem przez pracowników regulaminu pracy, w tym dyscypliny pracy oraz przepisów bezpieczeństwa i higieny pracy;
- 13) współtworzą opis przedmiotu zamówienia w postępowaniach dotyczących zamówień publicznych zgodnie z obowiązującym Regulaminem udzielania zamówień publicznych oraz ustawą z dnia 11 września 2019 r. Prawo zamówień publicznych (Dz. U. z 2022 r. poz. 1710 ze zm.);

2. Przepisy ust. 1 stosuje się odpowiednio do osób zatrudnionych na samodzielnych stanowiskach pracy.

3. Kierownicy komórek organizacyjnych i podlegli im pracownicy oraz osoby zatrudnione na samodzielnych stanowiskach pracy, niezależnie od zakresu obowiązków na zajmowanych stanowiskach, realizują również zadania wynikające z przepisów prawa odnoszących się do obowiązku obrony ojczyzny, bezpieczeństwa powszechnego, zarządzania kryzysowego oraz ochrony ludności.

Rozdział 3

Struktura organizacyjna

§ 11. 1. Wojewódzka Stacja posiada zakład leczniczy o nazwie „Wojewódzka Stacja Sanitarno-Epidemiologiczna w Gorzowie Wielkopolskim” z siedzibą w Gorzowie Wielkopolskim, ul. Jagiellończyka 8B.

2. W skład Stacji Sanitarno-Epidemiologicznej wchodzi następujące komórki organizacyjne:

- 1) Dział Nadzoru Sanitarnego:
 - a) Oddział Epidemiologii,
 - b) Oddział Bezpieczeństwa Żywności i Żywnienia,
 - c) Oddział Higieny Komunalnej,
 - d) Oddział Higieny Pracy oraz Higieny Dzieci i Młodzieży,

- e) Oddział Nadzoru nad Chemikaliami,
 - f) Oddział Nadzoru Zapobiegawczego,
 - g) Oddział Higieny Radiacyjnej,
 - h) Oddział Promocji Zdrowia i Oświaty Zdrowotnej,
 - i) Rzecznik Prasowy,
- 2) Dział Laboratoryjny:
 - a) Oddział Mikrobiologii i Parazytologii,
 - b) Oddział Badania Żywności, Żywnienia i Przedmiotów Użytku,
 - c) Oddział Badań Środowiskowych,
 - d) Oddział Badań Środowiska Pracy oraz Badań Radiacyjnych,
 - e) Oddział Analiz Instrumentalnych;
 - 3) Oddział Organizacji, Planowania i Analiz;
 - 4) Oddział Zarządzania Dokumentacją;
 - 5) Oddział Administracyjno-Techniczny oraz Zamówień Publicznych;
 - 6) Oddział Ekonomiczny;
 - 7) Stanowisko Pracy - Główny Księgowy;
 - 8) Oddział Kadr i Szkoleń;
 - 9) Wieloosobowe Stanowisko Pracy Radcy Prawnego;
 - 10) Stanowisko Pracy ds. Bezpieczeństwa i Zarządzania Kryzysowego oraz Pełnomocnika ds. Ochrony Informacji Niejawnych;
 - 11) Stanowisko Pracy ds. Bezpieczeństwa i Higieny Pracy;
 - 12) Stanowisko Pracy ds. Ochrony Przeciwpożarowej;
 - 13) Stanowisko Pracy Głównego Specjalisty ds. Systemu Jakości;
 - 14) Inspektor Ochrony Danych.

Rozdział 4

Zadania komórek organizacyjnych Wojewódzkiej Stacji

§ 12. 1. Do zadań **Działu Nadzoru Sanitarnego** należy sprawowanie zapobiegawczego i bieżącego nadzoru sanitarnego oraz prowadzenie działalności zapobiegawczej i przeciwepidemicznej w zakresie chorób zakaźnych i innych chorób powodowanych warunkami środowiska, a także prowadzenie działalności oświatowo-zdrowotnej;

2. Zadania określone w ust. 1 realizowane są poprzez:

- 1) prowadzenie działalności kontrolnej;
- 2) prowadzenie postępowania administracyjnego i egzekucyjnego;
- 3) rozpatrywanie skarg i wniosków;

- 4) przygotowywanie dla potrzeb Wojewódzkiego Inspektora Sanitarnego sprawozdań, ocen, analiz i informacji o realizacji zadań, sytuacji epidemiologicznej i stanie sanitarnym województwa;
- 5) koordynację działalności merytorycznej powiatowych stacji sanitarno-epidemiologicznych województwa lubuskiego;
- 6) organizowanie i przeprowadzanie szkoleń;
- 7) współdziałanie z jednostkami administracji publicznej, instytucjami naukowo-badawczymi oraz innymi ośrodkami naukowymi, organizacjami społeczno-zawodowymi, organizacjami pozarządowymi, mediami;
- 8) podejmowanie innych działań wynikających z poleceń jednostki nadrzędnej.

§ 13. Do zadań **Oddziału Epidemiologii**, wchodzącego w skład Działu Nadzoru Sanitarnego należy zapobieganie i zwalczanie zakażeń, chorób zakaźnych i pasożytniczych oraz innych chorób mogących występować epidemicznie poprzez:

- 1) koordynowanie i sprawowanie nadzoru epidemiologicznego na obszarze województwa ze szczególnym uwzględnieniem:
 - a) aktualnej sytuacji epidemiologicznej,
 - b) zgłaszania i rejestracji ognisk chorób przenoszonych drogą pokarmową,
 - c) zgłaszania i rejestracji ognisk chorób zakaźnych,
 - d) zgłaszania i rejestracji ognisk zakażeń szpitalnych,
 - e) monitoringu występowania czynników alarmowych,
 - f) wdrażania metod odpowiedniego postępowania przeciwepidemicznego i kierowanie akcjami przeciwepidemicznymi;
- 2) opracowywanie, wdrażanie i kontrolę realizacji programów zapobiegania i zwalczania chorób zakaźnych i pasożytniczych;
- 3) sprawowanie nadzoru nad warunkami higieniczno-sanitarnymi, jakie powinien spełniać personel medyczny, sprzęt oraz pomieszczenia, w których są udzielane świadczenia zdrowotne;
- 4) wydawanie opinii na potrzeby podmiotów wykonujących działalność leczniczą;
- 5) koordynowanie i sprawowanie nadzoru nad procesami sterylizacji i dezynfekcji oraz sprawowanie nadzoru nad przeprowadzaniem zabiegów związanych z dezynsekcją i deratyzacją;
- 6) sprawowanie nadzoru nad realizacją obowiązkowych szczepień ochronnych zgodnie z Programem Szczepień Ochronnych;
- 7) planowanie zaopatrzenia oraz nadzór nad gospodarką szczepionkami;
- 8) organizowanie i nadzór nad szczepieniami ochronnymi w sytuacjach epidemicznych;

- 9) gromadzenie i analiza informacji z zakresu stanu sanitarno-epidemiologicznego podległego terenu oraz innych informacji z zakresu ochrony zdrowia;
- 10) gromadzenie, weryfikacja i opracowywanie epidemiologicznych danych statystycznych;
- 11) współpraca z Inspekcją Farmaceutyczną, Inspekcją Weterynaryjną, Wojskową Inspekcją Sanitarną, Wojewódzką Poradnią Gruźlicy i Chorób Płuc, Narodowym Funduszem Zdrowia, Komendą Wojewódzką Policji w Gorzowie Wielkopolskim oraz z konsultantami wojewódzkimi i krajowymi ds. epidemiologii, chorób zakaźnych i zdrowia publicznego w zakresie sprawowanego nadzoru;
- 12) opracowywanie meldunków zbiorczych, raportowanie w sytuacjach zagrożeń do właściwych organów i instytucji.

§ 14. Do zadań **Oddziału Bezpieczeństwa Żywności i Żywienia**, wchodzącego w skład Działu Nadzoru Sanitarnego należy sprawowanie nadzoru nad warunkami zdrowotnymi żywności, żywienia, materiałów i wyrobów przeznaczonych do kontaktu z żywnością poprzez:

- 1) sprawowanie nadzoru nad:
 - a) jakością zdrowotną środków spożywczych (w tym środków specjalnego przeznaczenia żywieniowego, suplementów diety i nowej żywności),
 - b) substancjami dodatkowymi, substancjami pomagającymi w przetwarzaniu i innymi składnikami żywności,
 - c) materiałami i wyrobami przeznaczonymi do kontaktu z żywnością,
 - d) jakością żywienia ludzi,
 - e) warunkami produkcji i dystrybucji środków spożywczych oraz materiałów i wyrobów przeznaczonych do kontaktu z żywnością;
- 2) opracowywanie, wdrażanie i koordynacja realizacji w województwie „Planu pobierania próbek i badania żywności w ramach urzędowej kontroli i monitoringu w PIS”;
- 3) udział w likwidacji i opracowywaniu ognisk zbiorowych zatruc pokarmowych;
- 4) dokonywanie oceny prawidłowości i skuteczności Systemu Analizy Zagrożeń i Krytycznych Punktów Kontroli (Hazard Analysis and Critical Control Point - HACCP) oraz analiz ryzyka, na które narażona może być żywność w procesie produkcji lub w obrocie;
- 5) udział w prowadzeniu Systemu Wczesnego Ostrzegania o Niebezpiecznych Produktach Żywnościowych i Paszach (Rapid Alert System for Food and Feed - RASFF);
- 6) współpracę z innymi organami urzędowej kontroli żywności, organami ścigania oraz innymi instytucjami w celu osiągnięcia jak najwyższych efektów w zapewnieniu bezpieczeństwa żywności, materiałów i wyrobów przeznaczonych do kontaktu z żywnością.

§ 15. Do zadań **Oddziału Higieny Komunalnej**, wchodzącego w skład Działu Nadzoru Sanitarnego należy:

- 1) sprawowanie nadzoru nad warunkami higieny środowiska, a w szczególności nad jakością:
 - a) wody przeznaczonej do spożycia przez ludzi, w tym obiektami i urządzeniami do zaopatrywania ludności w wodę,
 - b) wody w kąpieliskach, miejscach wykorzystywanych do kąpieli i pływalniach,
 - c) powietrza w pomieszczeniach przeznaczonych na pobyt ludzi;
- 2) nadzór nad utrzymaniem należytego stanu higienicznego nieruchomości, zakładów pracy, instytucji, obiektów i urządzeń użyteczności publicznej, dróg, ulic, osobowego oraz towarowego transportu kolejowego, drogowego i lotniczego, a także miejsc zbiorowego wypoczynku i rekreacji;
- 3) prowadzenie nadzoru nad warunkami higieniczno-sanitarnymi, jakim powinny odpowiadać pomieszczenia i urządzenia podmiotów wykonujących działalność leczniczą;
- 4) udział w zapobieganiu i zwalczaniu ognisk epidemicznych, akcjach przeciwpowodziowych i działaniach związanych z bioterroryzmem;
- 5) udział w zabezpieczeniu sanitarnym imprez masowych;
- 6) współpraca z Inspekcją Ochrony Środowiska, Inspekcją Weterynaryjną, Inspekcją Nadzoru Budowlanego, Regionalnymi Zarządami Gospodarki Wodnej, Policją, Państwową Inspekcją Ochrony Roślin i Nasiennictwa, Inspekcją Handlową oraz innymi instytucjami i jednostkami w zakresie sprawowanego nadzoru;
- 7) monitorowanie bezpieczeństwa sanitarnego przy masowych przemieszczeniach ludności, zjazdach i zgromadzeniach;
- 8) koordynowanie nadzoru nad bezpieczeństwem imprez masowych;
- 9) opracowywanie meldunków zbiorczych, raportowanie w sytuacjach zagrożeń do właściwych organów i instytucji.

§ 16. Do zadań **Oddziału Higieny Pracy oraz Higieny Dzieci i Młodzieży**, wchodzącego w skład Działu Nadzoru Sanitarnego należy:

- 1) koordynowanie nadzoru nad warunkami pracy w zakładach pracy w celu ochrony zdrowia zatrudnionych;
- 2) prowadzenie postępowań w sprawach chorób zawodowych;
- 3) koordynowanie nadzoru nad przestrzeganiem w środowisku pracy przepisów dotyczących czynników szkodliwych i uciążliwych dla zdrowia;
- 4) koordynowanie nadzoru nad sprawami związanymi z problematyką usuwania azbestu;

- 5) współpraca w zakresie prowadzonego nadzoru z Państwową Inspekcją Pracy, Wojewódzkim Ośrodkiem Medycyny Pracy, Instytutem Medycyny Pracy w Łodzi, lekarzami uprawnionymi do prowadzenia badań profilaktycznych, organami ścigania oraz innymi instytucjami i organizacjami;
- 6) opracowywanie meldunków zbiorczych, raportowanie w sytuacjach zagrożeń do właściwych organów i instytucji;
- 7) koordynowanie nadzoru nad higieną środowiska placówek nauczania i wychowania, opiekuńczych, szkół wyższych oraz placówek wypoczynku dzieci i młodzieży;
- 8) sprawowanie nadzoru nad przestrzeganiem przepisów i obowiązujących norm przez placówki oświatowo-wychowawcze oraz wypoczynku dzieci i młodzieży, w szczególności w zakresie:
 - a) warunków sanitarno-technicznych środowiska fizycznego dzieci i młodzieży,
 - b) wymagań w stosunku do sprzętu i mebli dla dzieci i młodzieży,
 - c) higienicznej oceny rozkładów zajęć lekcyjnych,
 - d) bezpieczeństwa i higieny pracy w warsztatach szkolnych,
 - e) przechowywania i stosowania substancji chemicznych oraz ich mieszanin w gabinetach chemicznych,
 - f) higieny procesu nauczania-uczenia się;
- 9) współpraca z władzami samorządowymi, instytucjami, organizacjami oraz Lubuskim Kuratorem Oświaty celem koordynacji działań związanych z podnoszeniem stanu sanitarnego i bezpieczeństwa w placówkach nauczania, wychowania i wypoczynku.

§ 17. Do zadań **Oddziału Nadzoru nad Chemikaliami**, wchodzącego w skład Działu Nadzoru Sanitarnego należy:

- 1) koordynowanie nadzoru nad przestrzeganiem przepisów dotyczących wprowadzania do obrotu i stosowania w działalności zawodowej:
 - a) prekursorów narkotyków kategorii 2 oraz kategorii 3,
 - b) niebezpiecznych substancji chemicznych lub ich mieszanin,
 - c) produktów biobójczych i substancji czynnych,
 - d) produktów kosmetycznych,
 - e) detergentów i substancji powierzchniowo czynnych;
- 2) koordynacja działań związanych z powiadomieniami w systemie RAPEX;
- 3) koordynowanie nadzoru w zakresie prowadzenia przez przedsiębiorców działalności w zakresie wytwarzania, przetwarzania, przerabiania, przywozu, wywozu, wewnątrzwspólnotowej dostawy lub wewnątrzwspólnotowego nabycia oraz wprowadzania do obrotu nowej substancji psychoaktywnej, w tym w postaci mieszaniny lub w wyrobie;

- 4) koordynowanie nadzoru nad przestrzeganiem zakazu wytwarzania i wprowadzania do obrotu środków zastępczych i nowych substancji psychoaktywnych;
- 5) współpraca w zakresie prowadzonego nadzoru z Biurem do Spraw Substancji Chemicznych, Urzędem Rejestracji Produktów Leczniczych, Wyrobów Medycznych i Produktów Biobójczych, Inspekcją Handlową, Policją, Krajową Administracją Skarbową, Prokuraturą, Służbą Celną, Strażą Graniczną, Wojewódzkim Inspektorem Farmaceutycznym i innymi instytucjami w zakresie zadań realizowanych przez Oddział oraz przekazywanie współpracującym służbom i instytucjom wzajemnych informacji w prowadzonych sprawach;
- 6) opracowywanie meldunków zbiorczych, raportowanie w sytuacjach zagrożeń do właściwych organów i instytucji.

§ 18. Do zadań **Oddziału Nadzoru Zapobiegawczego**, wchodzącego w skład Działu Nadzoru Sanitarnego należy:

- 1) opiniowanie projektów planów zagospodarowania przestrzennego województwa, miejscowych planów zagospodarowania przestrzennego, studium uwarunkowań i kierunków zagospodarowania przestrzennego gminy;
- 2) uzgadnianie warunków zabudowy i zagospodarowania terenu pod względem wymagań higienicznych i zdrowotnych;
- 3) uzgadnianie i opiniowanie projektów dokumentów w ramach strategicznych ocen oddziaływania na środowisko oraz ocen oddziaływania przedsięwzięcia na środowisko;
- 4) uczestniczenie w dopuszczeniu do użytku obiektów budowlanych, statków morskich, żeglugi śródlądowej i powietrznych oraz środków komunikacji lądowej;
- 5) prowadzenie nadzoru w zakresie uzgadniania dokumentacji projektowej pod względem wymagań higienicznych i zdrowotnych dotyczących:
 - a) budowy oraz zmiany sposobu użytkowania obiektów budowlanych i statków żeglugi śródlądowej i powietrznych,
 - b) nowych materiałów i procesów technologicznych przed ich zastosowaniem w produkcji lub budownictwie;
- 6) sprawowanie nadzoru nad działalnością rzeczoznawców do spraw sanitarno-higienicznych;
- 7) współpraca z Inspekcją Nadzoru Budowlanego i Państwową Inspekcją Pracy w zakresie sprawowanego nadzoru;

§ 19.1. Do zadań **Oddziału Higieny Radiacyjnej**, wchodzącego w skład Działu Nadzoru Sanitarnego należy:

- 1) sprawowanie nadzoru nad warunkami pracy i zdrowiem pracowników zatrudnionych w zakładach stosujących urządzenia wytwarzające promieniowanie jonizujące oraz pole elektromagnetyczne;
- 2) sprawowanie nadzoru w zakresie ochrony radiologicznej pacjentów w medycznych zastosowaniach promieniowania jonizującego;
- 3) sprawowanie nadzoru nad ochroną populacji przed zbędnym napromieniowaniem ze sztucznych źródeł promieniowania jonizującego i elektromagnetycznego promieniowania niejonizującego;
- 4) współpraca z Wojewodą Lubuskim, Prezesem Państwowej Agencji Atomistyki i Krajowym Centrum Ochrony Radiologicznej w Ochronie Zdrowia.

2. Zadania określone w ust. 1 realizowane są poprzez:

- 1) kontrolę stanu higieny radiacyjnej w jednostkach organizacyjnych stosujących aparaty rentgenowskie w celach medycznych;
- 2) nadzór w zakresie ochrony radiologicznej w medycznych zastosowaniach promieniowania jonizującego personelu pracowniczego, populacji i pacjenta w postępowaniu diagnostyczno-leczniczym, w tym wdrożenia do stosowania w pracowniach rentgenowskich kontroli jakości medycznych aparatów rentgenowskich;
- 3) nadzór nad przestrzeganiem warunków bezpiecznego stosowania urządzeń wytwarzających pola elektromagnetyczne w zakresie 0 - 300 GHz;
- 4) wydawanie zezwoleń na uruchomienie pracowni, uruchomienie i stosowanie aparatów rentgenowskich oraz opinii i zgód na udzielanie świadczeń medycznych z wykorzystaniem promieniowania jonizującego, zgodnie z obowiązującymi zapisami przepisów prawa atomowego;
- 5) opiniowanie w ramach nadzoru bieżącego projektów nowopowstających i modernizowanych pracowni rentgenowskich.

§ 20. Do zadań **Oddziału Promocji Zdrowia i Oświaty Zdrowotnej**, wchodzącego w skład Działu Nadzoru Sanitarnego należy:

- 1) koordynacja działalności oświatowo-zdrowotnej w województwie lubuskim poprzez inicjowanie i wytyczanie kierunków przedsięwzięć zmierzających do zapoznania społeczeństwa z czynnikami szkodliwymi dla zdrowia, a także popularyzowania zasad higieny, racjonalnego żywienia, aktywności fizycznej oraz metod zapobiegania chorobom i uzależnieniom;

- 2) wdrażanie, koordynacja i monitorowanie programów i kampanii prozdrowotnych o zasięgu ogólnopolskim i wojewódzkim;
- 3) analiza skuteczności wdrażanych programów prozdrowotnych;
- 4) pomoc merytoryczna w zakresie prowadzenia programów i przedsięwzięć prozdrowotnych realizowanych przez powiatowe stacje sanitarno-epidemiologiczne, placówki nauczania i wychowania oraz inne instytucje i organizacje;
- 5) pobudzanie aktywności społecznej do działań na rzecz własnego zdrowia, prowadzenie konsultacji, poradnictwa i instruktażu metodycznego;
- 6) współpraca z placówkami naukowymi, organami administracji rządowej i samorządowej, organizacjami i instytucjami, środkami masowego przekazu, podmiotami wykonującymi działalność leczniczą oraz innymi partnerami w zakresie realizowanych interwencji programowych i nieprogramowych;
- 7) sprawowanie nadzoru merytorycznego nad działalnością powiatowych stacji sanitarno-epidemiologicznych w zakresie realizowanych programów prozdrowotnych i interwencji nieprogramowych;
- 8) monitorowanie mediów, w zakresie dotyczącym Państwowej Inspekcji Sanitarnej oraz prowadzenie profilu WSSE na platformach społecznościowych.

§ 21. 1. Do zadań Stanowiska Pracy ds. Bezpieczeństwa i Zarządzania Kryzysowego oraz Pełnomocnika ds. Ochrony Informacji Niejawnych, należy:

- 1) zapewnienie ochrony informacji niejawnych, w tym stosowanie środków bezpieczeństwa fizycznego;
- 2) zapewnienie ochrony systemów teleinformatycznych, w których są przetwarzane informacje niejawne;
- 3) zarządzanie ryzykiem bezpieczeństwa informacji niejawnych, w szczególności szacowanie ryzyka;
- 4) kontrola ochrony informacji niejawnych oraz przestrzegania przepisów o ochronie tych informacji, w szczególności okresowa (co najmniej raz na trzy lata) kontrola ewidencji, materiałów i obiegu dokumentów;
- 5) opracowywanie i aktualizowanie, wymagającego akceptacji kierownika jednostki organizacyjnej, planu ochrony informacji niejawnych w jednostce organizacyjnej, w tym w razie wprowadzenia stanu nadzwyczajnego, i nadzorowanie jego realizacji;
- 6) opracowywanie sposobu i trybu przetwarzania informacji niejawnych o klauzuli "poufne", wymagającego akceptacji kierownika jednostki organizacyjnej;

- 7) opracowywanie dokumentacji określającą poziom zagrożeń związanych z nieuprawnionym dostępem do informacji niejawnych lub ich utratą, wymagającej akceptacji kierownika jednostki organizacyjnej;
- 8) opracowywanie instrukcji dotyczącej sposobu i trybu przetwarzania informacji niejawnych o klauzuli "zastrzeżone" oraz zakres i warunki stosowania środków bezpieczeństwa fizycznego w celu ich ochrony, wymagających akceptacji kierownika jednostki organizacyjnej;
- 9) prowadzenie szkoleń w zakresie ochrony informacji niejawnych;
- 10) prowadzenie zwykłych postępowań sprawdzających oraz kontrolnych postępowań sprawdzających;
- 11) prowadzenie aktualnego wykazu osób zatrudnionych lub pełniących służbę w jednostce organizacyjnej albo wykonujących czynności zlecone, które posiadają uprawnienia do dostępu do informacji niejawnych, oraz osób, którym odmówiono wydania poświadczenia bezpieczeństwa lub je cofnięto;
- 12) przekazywanie do ABW informacji o osobach uprawnionych do dostępu do informacji niejawnych o klauzuli „poufne” i wyższe, a także o osobach, którym odmówiono wydania poświadczenia bezpieczeństwa lub wobec których podjęto decyzję o cofnięciu poświadczenia bezpieczeństwa, na podstawie wykazu, o którym mowa w pkt 11;
- 13) wykonywanie przedsięwzięć z zakresu zarządzania kryzysowego wynikających z przepisów prawa i dokumentów planistycznych Lubuskiego Urzędu Wojewódzkiego;
- 14) współpraca z innymi organami i instytucjami, w szczególności z państwowymi powiatowymi inspektorami sanitarnymi, Głównym Inspektorem Sanitarnym i Wojewodą Lubuskim;
- 15) opracowywanie i aktualizowanie dokumentacji planistycznej Wojewódzkiej Stacji w dziedzinie bezpieczeństwa, spraw obronnych oraz zarządzania kryzysowego;
- 16) koordynowanie, organizowanie i bezpośredni udział w przedsięwzięciach szkoleniowych dotyczących bezpieczeństwa, spraw obronnych, zarządzania kryzysowego oraz ochrony ludności;
- 17) udział w realizacji zadań związanych z likwidacją nadzwyczajnych zagrożeń;
- 18) nadzór nad prowadzeniem gospodarki magazynowej sprzętu przeznaczonego do reagowania w sytuacjach kryzysowych i stanach nadzwyczajnych, będącego na wyposażeniu Wojewódzkiej Stacji;
- 19) współdziałanie w przygotowaniu komórek organizacyjnych Wojewódzkiej Stacji do udziału w Krajowym Systemie Wykrywania Skazań i Alarmowania;
- 20) sprawdzanie systemu łączności kryzysowej jednostek Państwowej Inspekcji Sanitarnej;

21) koordynowanie zadań wynikających z przepisów prawa odnoszących się do obowiązku obrony Ojczyzny, zarządzania kryzysowego oraz ochrony ludności.

2. Pełnomocnik ds. Ochrony Informacji Niejawnych kieruje pionem ochrony informacji niejawnych, w skład, którego wchodzi:

- 1) Inspektor bezpieczeństwa teleinformatycznego;
- 2) Pracownik prowadzący Kancelarię Dokumentów Niejawnych.

§ 22. 1. Do zadań **Rzecznika Prasowego**, wchodzącego w skład Działu Nadzoru Sanitarnego należy:

- 1) koordynowanie współpracy z mediami, w tym głównie współpracy na rzecz promowania zdrowego stylu życia oraz zapobiegania chorobom zakaźnym;
- 2) monitorowanie prasy oraz innych środków masowego przekazu i reakcji mediów na działania jednostek Państwowej Inspekcji Sanitarnej województwa lubuskiego;
- 3) reprezentowanie Wojewódzkiej Stacji w kontaktach z dziennikarzami;
- 4) opracowanie materiałów medialnych;
- 5) udział w opracowaniu materiałów na internetową stronę edukacyjną Wojewódzkiej Stacji;
- 6) inspirowanie środków masowego przekazu do działań mających na celu promocję i profilaktykę zdrowia;
- 7) promowanie usług świadczonych przez Wojewódzką Stację;
- 8) udział w organizacji konferencji prasowych i briefingów.

2. Zadania Rzecznika Prasowego mogą zostać powierzone innemu pracownikowi Działu Nadzoru Sanitarnego.

§ 23. Do zadań **Działu Laboratoryjnego** należy wdrażanie i prowadzenie badań w celu zapobiegania negatywnemu wpływowi czynników i zjawisk fizycznych, chemicznych i biologicznych na zdrowie ludzi, a w szczególności:

- 1) pobieranie próbek, wykonywanie badań laboratoryjnych i terenowo-laboratoryjnych oraz sporządzanie sprawozdań z badań;
- 2) wdrażanie, walidacja/sprawdzenie, rewalidacja i akredytacja stosowanych metod badawczych;
- 3) nadzór nad wyposażeniem pomiarowo-badawczym oraz dokonywanie oceny dostawców usług i dostaw;
- 4) realizacja polityki jakości ustalonej przez Dyrektora Wojewódzkiej Stacji;
- 5) współpraca z klientem, udział w przeglądzie zapytań ofertowych, zleceń i umów oraz sporządzanie ofert;
- 6) rozpatrywanie reklamacji, skarg i wniosków dotyczących wykonywanych badań laboratoryjnych;

- 7) opracowywanie sprawozdań, ocen i bieżących informacji o stopniu realizacji zadań Działu Laboratoryjnego;
- 8) merytoryczny nadzór nad działalnością laboratoryjną PSSE.

§ 24. Do zadań **Oddziału Mikrobiologii i Parazytologii**, wchodzącego w skład Działu Laboratoryjnego należy:

- 1) wykonywanie badań w kierunku nosicielstwa pałeczek Salmonella i Shigella u osób podejrzanych o zakażenie lub chorobę zakaźną, u ozdowieńców, nosicieli, u osób ze styczności, uczniów, studentów kształcących się do wykonywania prac, przy których istnieje możliwość przeniesienia zakażenia lub choroby zakaźnej na inne osoby oraz u osób podejmujących lub wykonujących prace przy wykonywaniu, których istnieje możliwość przeniesienia zakażenia lub choroby zakaźnej na inne osoby;
- 2) wykonywanie badań w kierunku patogenów jelitowych;
- 3) diagnostyka wirusów oddechowych, w tym sekwencjonowanie genomu wirusa SARS-CoV-2;
- 4) wykonywanie badań w kierunku rotawirusów i adenowirusów w kale;
- 5) parazytologiczne badanie kału na obecność jaj i cyst pasożytów;
- 6) wykonywanie badań z zakresu bakteriologii ogólnej;
- 7) ocena skuteczności procesu sterylizacji;
- 8) ocena czystości powierzchni i sprzętu.

§ 25. Do zadań **Oddziału Badania Żywności, Żywienia i Przedmiotów Użytku**, wchodzącego w skład Działu Laboratoryjnego należy:

- 1) wykonywanie badań mikrobiologicznych żywności, kosmetyków oraz obiektów z obszaru produkcji żywności;
- 2) wykonywanie badań fizykochemicznych żywności, materiałów i wyrobów przeznaczonych do kontaktu z żywnością;
- 3) udział w klasyfikacji zagrożeń dotyczących Systemu Wczesnego Ostrzegania o Niebezpiecznych Produktach Żywnościowych i Paszach (RASFF);
- 4) udział w opracowywaniu ognisk zbiorowych zatruc pokarmowych.

§ 26. Do zadań **Oddziału Badań Środowiskowych**, wchodzącego w skład Działu Laboratoryjnego należy:

- 1) pobieranie próbek środowiskowych i wykonywanie badań fizykochemicznych i mikrobiologicznych wody przeznaczonej do spożycia przez ludzi, naturalnej wody mineralnej, źródlanej, stołowej, wody z kąpielisk, miejsc okazjonalnie wykorzystywanych

do kąpielni i pływalni oraz wykonywanie badań mikrobiologiczno-parazytologicznych gleby;

- 2) udział w opiniowaniu wniosków dotyczących zatwierdzenia laboratoriów działających poza strukturami Państwowej Inspekcji Sanitarnej badających wodę przeznaczoną do spożycia przez ludzi;
- 3) współudział w prowadzeniu szkoleń dla osób pobierających próbki wody do badań.

§ 27. Do zadań **Oddziału Badań Środowiska Pracy oraz Badań Radiacyjnych**, wchodzącego w skład Działu Laboratoryjnego należy:

- 1) wykonywanie pomiarów pola elektromagnetycznego w środowisku i środowisku pracy,
- 2) wykonywanie badań dotyczących warunków środowiskowych - wentylacji w pomieszczeniach w środowisku pracy,
- 3) wykonywanie testów specjalistycznych z zakresu kontroli fizycznych parametrów urządzeń radiologicznych,
- 4) wykonywanie pomiarów izotopów promieniotwórczych (cezu-137) w próbkach żywności, wody przeznaczonej do spożycia przez ludzi, wody powierzchniowej, pasz surowych oraz w opadzie całkowitym,
- 5) wykonywanie pomiarów dozymetrycznych i spektrometrycznych w przypadku zajścia zdarzeń radiacyjnych.

§ 28. Do zadań **Oddziału Analiz Instrumentalnych** wchodzącego w skład Działu Laboratoryjnego należy:

- 1) wykonywanie badań próbek żywności, materiałów i wyrobów przeznaczonych do kontaktu z żywnością, środowiska metodą spektrometryczną;
- 2) wykonywanie badań próbek żywności, środowiska metodą chromatograficzną.

§ 29. Do zadań **Oddziału Organizacji, Planowania i Analiz**, należy planowanie i monitoring prawidłowego funkcjonowania organów Państwowej Inspekcji Sanitarnej, w szczególności poprzez:

- 1) prowadzenie spraw związanych z organizacją Wojewódzkiej Stacji i jej prawidłowym funkcjonowaniem;
- 2) przygotowywanie projektów zarządzeń Wojewódzkiego Inspektora Sanitarnego i Dyrektora Wojewódzkiej Stacji;
- 3) prowadzenie sprawozdawczości w zakresie spraw organizacyjnych;
- 4) tworzenie, koordynację i nadzór nad budżetem zadaniowym Wojewódzkiej Stacji;

- 5) prowadzenie spraw związanych z kontrolą zarządczą;
- 6) przeprowadzanie kontroli powiatowych stacji sanitarno-epidemiologicznych województwa lubuskiego i komórek organizacyjnych Wojewódzkiej Stacji w ramach prowadzonej działalności;
- 7) obsługa kontroli zewnętrznych Wojewódzkiej Stacji;
- 8) obsługa narad Wojewódzkiego Inspektora Sanitarnego z przedstawicielami innych instytucji, w tym państwowych powiatowych inspektorów sanitarnych województwa lubuskiego;
- 9) prognozowanie, planowanie i bilansowanie potrzeb kadrowych;
- 10) zbieranie, weryfikacja, gromadzenie i opracowywanie (w tym multimedialnych) danych dotyczących działalności stacji sanitarno-epidemiologicznych, w tym danych statystycznych działalności kontrolno-represyjnej;
- 11) opracowywanie sprawozdań statystycznych, ocen i analiz z działalności Państwowej Inspekcji Sanitarnej województwa lubuskiego;
- 12) planowanie działalności organów Państwowej Inspekcji Sanitarnej województwa lubuskiego;
- 13) prowadzenie bazy obiektów;
- 14) prowadzenie centralnych rejestrów skarg, wniosków, pism interwencyjnych i wniosków o udostępnienie informacji publicznej;
- 15) koordynacja sporządzania i scalanie rocznej oceny stanu sanitarno-epidemiologicznego.

§ 30. Do zadań **Oddziału Zarządzania Dokumentacją** należy prowadzenie i obsługa kancelarii oraz sekretariatu Dyrektora Wojewódzkiej Stacji, a w szczególności:

- 1) prowadzenie spraw związanych ze stosowaniem instrukcji kancelaryjnej i jednolitego rzeczowego wykazu akt;
- 2) sprawowanie nadzoru nad stosowaniem symboli i haseł spraw ujętych w jednolitym rzeczowym wykazie akt zgodnie z metodyką archiwalną w celu właściwej standaryzacji – współpraca w tym zakresie w ramach państwowej sieci archiwalnej;
- 3) prowadzenie i nadzór nad składami chronologicznymi;
- 4) inicjowanie działań zmierzających do uproszczenia wewnętrznych procedur administracyjnych oraz usprawniania organizacji pracy w zakresie obiegu dokumentów i obsługi klientów;
- 5) prowadzenie, utrzymanie i udostępnianie zasobów archiwalnych;
- 6) prowadzenie obsługi sekretariatu Dyrektora Wojewódzkiej Stacji;
- 7) nadzór nad funkcjonowaniem stron internetowych Wojewódzkiej Stacji: Biuletynu Informacji Publicznej i strony edukacyjnej oraz współpraca w tym zakresie z powiatowymi stacjami sanitarno-epidemiologicznymi w województwie lubuskim;

- 8) organizowanie i nadzorowanie systemu informatycznego (w tym intranetu, sprzętu informatycznego i oprogramowania) Wojewódzkiej Stacji;
- 9) nadzór nad funkcjonowaniem strony Biuletynu Informacji Publicznej;
- 10) współpraca z powiatowymi stacjami sanitarno-epidemiologicznymi województwa lubuskiego;
- 11) sprawowanie nadzoru nad przestrzeganiem obowiązków zabezpieczenia danych osobowych oraz zasad ochrony danych osobowych jako Administrator Bezpieczeństwa Informacji poprzez:
 - a) przygotowywanie wniosków zgłoszeń rejestracyjnych i aktualizacyjnych przetwarzanych zbiorów danych osobowych do GIODO,
 - b) wystawianie upoważnień do przetwarzania danych osobowych,
 - c) prowadzenie oraz aktualizacja dokumentacji opisującej sposób przetwarzania danych oraz środki techniczne i organizacyjne zapewniające ochronę przetwarzanych danych osobowych,
 - d) sprawowanie nadzoru nad funkcjonowaniem systemu zabezpieczeń wdrożonym w celu ochrony danych osobowych,
 - e) monitorowanie dostępu użytkowników do systemów przetwarzających dane osobowe oraz kontrola dostępu osób niepowołanych do tych systemów,
 - f) nadzorowanie udostępniania danych osobowych odbiorcom danych i innym podmiotom.
- 12) sprawdzanie systemu łączności jednostek Państwowej Inspekcji Sanitarnej oraz zapewnienie aktualności ich danych teleadresowych i numerów telefonów alarmowych;

§ 31. Do zadań Oddziału Administracyjno-Technicznego oraz Zamówień Publicznych należy zapewnienie prawidłowej działalności administracyjnej, gospodarczej, technicznej, ochrony przeciwpożarowej oraz prowadzenie postępowań w sprawie zamówień publicznych w Wojewódzkiej Stacji, a w szczególności:

- 1) w zakresie spraw technicznych i ochrony przeciwpożarowej - utrzymanie pełnej sprawności technicznej aparatury i sprzętu laboratoryjnego, urządzeń techniczno-gospodarczych, budynków i budowli oraz instalacji sanitarno-energetycznych poprzez:
 - a) gospodarowanie majątkiem Wojewódzkiej Stacji oraz jego zabezpieczanie i właściwe wykorzystanie,
 - b) prowadzenie ewidencji i inwentaryzacji majątku Wojewódzkiej Stacji,
 - c) udział w zagospodarowaniu materiałów zbędnych, kasacjach i likwidacjach;

- d) zapewnienie bezpiecznych i higienicznych warunków pracy, a w szczególności zabezpieczenia przeciwpożarowego, przeciwwybuchowego, przeciwporażeniowego prądem elektrycznym.
- 2) w zakresie spraw administracyjno-gospodarczych:
 - a) organizowanie i zabezpieczanie obsługi magazynów i central telefonicznych,
 - b) zapewnianie właściwych warunków higieniczno-sanitarnych oraz czuwanie nad ładem, porządkiem i estetyką zakładu,
 - c) planowanie i analizowanie zakupów materiałów gospodarczych, biurowych, czasopism, druków, książek, sprzętu biurowego;
- 3) w zakresie spraw dotyczących zamówień publicznych:
 - a) sporządzanie planu ramowego zamówień publicznych z uwzględnieniem Prawa zamówień publicznych,
 - b) przygotowywanie i przeprowadzanie zamówień publicznych określonych w Regulaminie udzielania zamówień publicznych obowiązującym w Wojewódzkiej Stacji,
 - c) współdziałanie z powiatowymi stacjami sanitarno-epidemiologicznymi w sprawach zamówień publicznych, w szczególności w zakresie zamówień wspólnych,
 - d) prowadzenie rejestrów z zakresu zamówień publicznych,
 - e) prowadzenie sprawozdawczości w zakresie zamówień publicznych,
 - f) realizacja umów zawartych w wyniku postępowań o udzielenie zamówień publicznych albo wynikających z umów cywilno-prawnych;
- 4) prowadzenie gospodarki transportowej;
- 5) współpraca z powiatowymi stacjami sanitarno-epidemiologicznymi województwa lubuskiego.

§ 32. Do zadań **Oddziału Ekonomicznego** należy prowadzenie gospodarki finansowej, sporządzanie planów finansowych szczególności poprzez:

- 1) naliczanie wynagrodzeń i pochodnych od wynagrodzeń;
- 2) sporządzanie planów finansowych dochodów oraz wydatków Wojewódzkiej Stacji;
- 3) sporządzanie planów finansowych, wydatków w układzie zadaniowym;
- 4) sporządzanie okresowych sprawozdań finansowych;
- 5) sporządzanie zbiorczych planów finansowych Państwowej Inspekcji Sanitarnej województwa lubuskiego w zakresie dochodów i wydatków;
- 6) sporządzanie analiz w zakresie gospodarki wydatkami placowymi i pozapłacowymi;
- 7) sporządzanie okresowych sprawozdań z realizacji planów finansowych Państwowej Inspekcji Sanitarnej województwa lubuskiego;
- 8) prowadzenie kasy;

- 9) prowadzenie windykacji dochodów budżetowych;
- 10) prowadzenie ksiąg rachunkowych;
- 11) nadzór nad gospodarką finansową powiatowych stacji.

§ 33. Do zadań **Stanowiska Pracy - Głównego Księgowego** należy w szczególności:

- 1) kierowanie pracą Oddziału Ekonomicznego;
- 2) sprawowanie nadzoru nad Oddziałem Administracyjno-Technicznym oraz Zamówień Publicznych;
- 3) prowadzenie i nadzór nad rachunkowością jednostki;
- 4) wykonywanie dyspozycji środkami pieniężnymi;
- 5) dokonywanie wstępnej kontroli zgodności operacji gospodarczych i finansowych z planem finansowym;
- 6) dokonywanie wstępnej kontroli kompletności i rzetelności dokumentów dotyczących operacji gospodarczych i finansowych;

§ 34. Do zadań **Oddziału Kadr i Szkoleń** należy prowadzenie spraw z zakresu zatrudnienia, osobowych oraz socjalno-bytowych pracowników Wojewódzkiej Stacji, a w szczególności:

- 1) w zakresie zatrudnienia:
 - a) rekrutacja i dobór kadr,
 - b) kontrola przestrzegania dyscypliny, w tym czasu pracy oraz podejmowanie działań eliminujących ewentualne konflikty wewnątrzzakładowe,
 - c) prowadzenie spraw pracowniczych z zakresu realizacji obowiązku powszechnej obrony kraju,
 - d) prowadzenie spraw związanych z działalnością organizacji związkowych,
 - e) prowadzenie spraw dotyczących państwowych powiatowych inspektorów sanitarnych w zakresie wynikającym z przepisów prawa,
 - f) prowadzenie spraw dotyczących praktyk oraz staży i specjalizacji osób nie będących pracownikami Wojewódzkiej Stacji;
- 2) w zakresie spraw osobowych:
 - a) prowadzenie akt osobowych pracowników i dokumentacji związanej ze stosunkiem pracy oraz załatwianie spraw związanych z przechodzeniem pracowników na świadczenia społeczne,
 - b) opracowywanie dekretacji płacowych,
 - c) prowadzenie dokumentacji związanej z czasem pracy pracowników,
 - d) prowadzenie dokumentacji dotyczącej doskonalenia zawodowego pracowników;
- 3) w zakresie spraw socjalnych i bytowych:

- a) określanie potrzeb socjalnych i bytowych załogi oraz organizowanie opieki socjalnej nad emerytami i rencistami,
 - b) prowadzenie spraw związanych z administrowaniem zakładowym funduszem świadczeń socjalnych,
 - c) współdziałanie z lekarzem uprawnionym do badań profilaktycznych i służbą bhp w zakresie zapewnienia pracownikom właściwej opieki zdrowotnej;
- 4) prowadzenie spraw w zakresie wydawania upoważnień do kontroli, upoważnień do nakładania grzywien w drodze mandatu karnego i delegowania pracowników Wojewódzkiej Stacji;
 - 5) prowadzenie spraw związanych z udziałem pracowników w szkoleniach zewnętrznych.

§ 35. Do zadań **Wieloosobowego Stanowiska Pracy Radcy Prawnego** należy w szczególności:

- 1) obsługa prawna Wojewódzkiego Inspektora Sanitarnego jako organu zespolonej administracji rządowej w województwie w zakresie postępowania administracyjnego, egzekucyjnego, karnego oraz w sprawach o wykroczenia;
- 2) obsługa prawna Wojewódzkiej Stacji jako podmiotu leczniczego w zakresie spraw majątkowych, organizacyjnych oraz zastępstwo procesowe;
- 3) opiniowanie projektów zarządzeń Wojewódzkiego Inspektora Sanitarnego i Dyrektora Wojewódzkiej Stacji;
- 4) informowanie pracowników Wojewódzkiej Stacji o zmianach w obowiązującym stanie prawnym w zakresie dotyczącym działania Wojewódzkiej Stacji;
- 5) sporządzanie opinii prawnych, udzielanie porad prawnych oraz wyjaśnień pracownikom Wojewódzkiej Stacji w zakresie stosowanego przez nich prawa;
- 6) Opiniowanie projektów umów zawieranych przez Wojewódzką Stację, w tym z zakresu zamówień publicznych.

§ 36. Do zadań **Stanowiska Pracy do Spraw Bezpieczeństwa i Higieny Pracy** należy w szczególności:

- 1) przeprowadzanie kontroli warunków pracy oraz przestrzegania przepisów i zasad bezpieczeństwa i higieny pracy oraz informowanie pracodawcy o stwierdzonych zagrożeniach zawodowych, wraz z wnioskami zmierzającymi do usuwania tych zagrożeń;
- 2) sporządzanie i przedstawianie Dyrektorowi Wojewódzkiej Stacji, co najmniej raz w roku, okresowych analiz stanu bezpieczeństwa i higieny pracy zawierających propozycje

przedsięwzięć technicznych i organizacyjnych mających na celu zapobieganie zagrożeniom życia i zdrowia pracowników oraz poprawę warunków pracy;

- 3) opiniowanie szczegółowych instrukcji dotyczących bezpieczeństwa i higieny pracy na poszczególnych stanowiskach pracy;
- 4) udział w ustalaniu okoliczności i przyczyn wypadków przy pracy oraz zachorowań na choroby zawodowe, a także prowadzenie dokumentacji w tych sprawach;
- 5) udział w dokonywaniu oceny ryzyka zawodowego, które wiąże się z wykonywaną pracą;
- 6) prowadzenie szkoleń pracowników w zakresie bezpieczeństwa i higieny pracy.

§ 37. Do zadań **Stanowiska Pracy do Spraw Ochrony Przeciwpożarowej** należy w szczególności:

- 1) kontrola stanu bezpieczeństwa pożarowego budynków i pomieszczeń Wojewódzkiej Stacji;
- 2) instruktaż oraz szkolenie pracowników w zakresie ochrony przeciwpożarowej;
- 3) nadzór nad utrzymaniem w należyтым porządku dróg pożarowych, ewakuacyjnych, komunikacyjnych, środków alarmowania i łączności, punktów czerpania wody do celów gaśniczych oraz terminowością przeglądów sprzętu przeciwpożarowego.

§ 38. Do zadań **Stanowiska Pracy Głównego Specjalisty ds. Systemu Jakości**, należy:

- 1) doskonalenie i nadzór nad funkcjonowaniem wdrożonych w Wojewódzkiej Stacji systemów zarządzania;
- 2) zarządzanie dokumentacją ogólną systemu zarządzania tj. Księga Jakości Wojewódzkiej Stacji, procedurami ogólnymi, procedurami ogólnymi Działu Laboratoryjnego i instrukcjami związanymi z procedurami ogólnymi;
- 3) zarządzanie programem auditów wewnętrznych oraz nadzorowanie działań korygujących i zapobiegawczych podejmowanych w Wojewódzkiej Stacji zgodnie z obowiązującym systemem zarządzania;
- 4) udział w przygotowywaniu rocznych przeglądów zarządzania;
- 5) współpraca z jednostką akredytacyjną oraz reprezentowanie Wojewódzkiej Stacji na zewnątrz w sprawach związanych z systemem zarządzania.

§ 39. Do zadań **Inspektora Ochrony Danych**, należy:

- 1) informowanie administratora oraz pracowników, którzy przetwarzają dane osobowe, o obowiązkach spoczywających na nich na mocy rozporządzenia oraz innych przepisów o ochronie danych obowiązujących w Unii lub w państwach członkowskich i doradzanie w tej sprawie;

- 2) udzielanie na żądanie zaleceń, co do oceny skutków dla ochrony danych oraz monitorowanie ich wykonania;
- 3) współpraca z organem nadzorczym;
- 4) monitorowanie przestrzegania przepisów o ochronie danych oraz polityk administratora, w tym dokonywanie podziału obowiązków, realizowanie działań zwiększających świadomość;
- 5) organizowanie szkoleń personelu uczestniczącego w operacjach przetwarzania oraz powiązanych z tym audytów.

Rozdział 5

Działalność lecznicza i udzielane świadczenia zdrowotne

§ 40. 1. Działalność lecznicza prowadzona w Wojewódzkiej Stacji polega na udzielaniu ambulatoryjnych świadczeń zdrowotnych i promocji zdrowia.

2. Zakres udzielanych świadczeń zdrowotnych obejmuje wykonywanie badań diagnostycznych materiału biologicznego pobranego od ludzi.

3. Miejscem udzielania świadczeń zdrowotnych jest siedziba Wojewódzkiej Stacji.

§ 41. Proces wykonywania badań diagnostycznych materiału biologicznego pobranego od ludzi obejmuje:

- 1) przyjmowanie próbek do badań laboratoryjnych w Punkcie Przyjmowania Próbek;
- 2) rejestrowanie (kodowanie) próbek w Centralnym Rejestrze;
- 3) prowadzenie badań diagnostycznych metodą posiewu, identyfikacji biochemicznej, serologiczną, preparatu bezpośredniego, metodą dekantacji, metodą Fausta, metodą immunoenzymatyczną ELISA, immunofluorescencyjną IF, metodą molekularną Real Time RT PCR;
- 4) autoryzację wyników badań przez osoby upoważnione i zatwierdzenie przez Kierownika Oddziału Mikrobiologii i Parazytologii;
- 5) wydawanie klientowi wyników badań w formie sprawozdania z badań.

§ 42. W trakcie udzielania świadczenia zdrowotnego pacjent ma prawo do uzyskania wszelkich niezbędnych wyjaśnień i informacji związanych z jego wykonywaniem.

§ 43. Wojewódzki Inspektor Sanitarny może określić, w drodze zarządzenia, szczegółowe zasady, standardy postępowania i procedury wykonywane w poszczególnych komórkach organizacyjnych Wojewódzkiej Stacji w celu zapewnienia właściwego poziomu i jakości świadczeń zdrowotnych.

§ 44. Świadczenia zdrowotne są udzielane w dniu zgłoszenia lub w uzgodnionym terminie.

§ 45. 1. Wojewódzka Stacja udziela świadczeń zdrowotnych bezpłatnie lub odpłatnie, zgodnie z obowiązującymi przepisami prawa.

2. W przypadku udzielania świadczenia zdrowotnego, które nie jest finansowane ze środków publicznych pacjent przed rozpoczęciem udzielania świadczenia jest informowany o wysokości i zasadach odpłatności.

3. Świadczenia zdrowotne, które nie są finansowane ze środków publicznych są realizowane na podstawie umowy zlecenia.

4. Cennik świadczeń zdrowotnych, udzielanych przez Wojewódzką Stację odpłatnie, stanowi załącznik nr 2 do niniejszego Regulaminu.

5. Cennik udostępniony jest w Biuletynie Informacji Publicznej, na stronie internetowej oraz w siedzibie Wojewódzkiej Stacji.

§ 46. 1. Dokumentacja medyczna w Wojewódzkiej Stacji jest udostępniana zgodnie z obowiązującymi przepisami prawa.

2. Cennik opłat za udostępnienie dokumentacji medycznej stanowi załącznik nr 3 do niniejszego Regulaminu.

3. Cennik udostępniony jest w Biuletynie Informacji Publicznej, na stronie internetowej oraz w siedzibie Wojewódzkiej Stacji.

§ 47. 1. Wojewódzka Stacja realizując swoje zadania współpracuje z innymi podmiotami wykonującymi działalność leczniczą w zakresie ciągłości przebiegu procesu udzielanych świadczeń zdrowotnych zgodnie z przepisami prawa i postanowieniami zawartych umów i porozumień.

2. Wojewódzka Stacja na bieżąco informuje podmioty wykonujące działalność leczniczą o zakresie udzielanych świadczeń zdrowotnych.

Rozdział 6

Przyjmowanie i rozpatrywanie skarg i wniosków

§ 48. 1. Wojewódzki Inspektor Sanitarny przyjmuje obywateli w sprawach skarg i wniosków w godzinach pracy Wojewódzkiej Stacji oraz jeden raz w wyznaczonym dniu tygodnia po godzinach pracy.

2. Na życzenie interesanta skarga złożona ustnie powinna być przyjęta do protokołu.

3. Przyjęte skargi i wnioski są ewidencjonowane przez wyznaczonego pracownika w Centralnym rejestrze skarg i wniosków, prowadzonym w Wojewódzkiej Stacji.

4. Centralny rejestr skarg i wniosków prowadzony jest przez Oddział Organizacji, Planowania i Analiz.

5. Kwalifikacji skarg i wniosków dokonuje Wojewódzki Inspektor Sanitarny lub jego Zastępca.

6. Wojewódzki Inspektor Sanitarny przedkłada Wojewodzie Lubuskiemu analizę skarg i wniosków w terminie wskazanym przez Wojewodę.

Rozdział 7

Postanowienia końcowe

§ 49. W sprawach nieuregulowanych w niniejszym regulaminie stosuje się odpowiednio przepisy ustawy o Państwowej Inspekcji Sanitarnej, ustawy o działalności leczniczej, ustawy o wojewodzie i administracji rządowej w województwie.

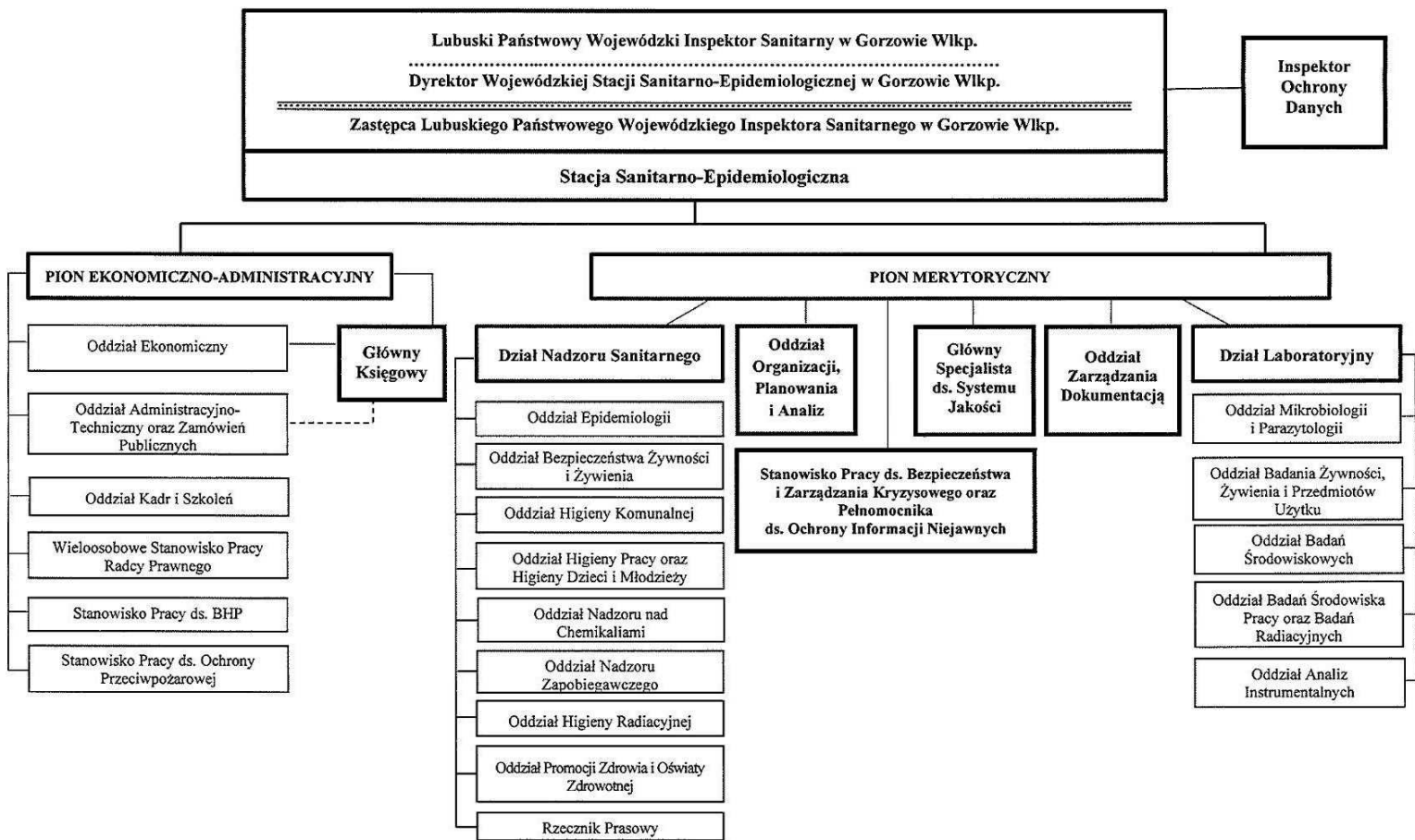
§ 50. Zasady i tryb wykonywanych czynności kancelaryjnych przez pracowników Wojewódzkiej Stacji określa rozporządzenie Prezesa Rady Ministrów w sprawie instrukcji kancelaryjnej, jednolitych rzeczowych wykazów akt oraz instrukcji w sprawie organizacji i zakresu działania archiwów zakładowych.

§ 51. Interpretacja niniejszego regulaminu oraz udzielanie wyjaśnień należy do Dyrektora Wojewódzkiej Stacji.

§ 52. Regulamin oraz zmiany regulaminu ustala Dyrektor Wojewódzkiej Stacji w drodze zarządzenia wewnętrznego, a zatwierdza Wojewoda Lubuski.


DYREKTOR
lek. med. Dorota Konaszczuk

SCHEMAT ORGANIZACYJNY WOJEWÓDZKIEJ STACJI SANITARNO – EPIDEMIOLOGICZNEJ W GORZOWIE WIELKOPOLSKIM



Cennik odpłatnych świadczeń zdrowotnych udzielanych w Wojewódzkiej Stacji Sanitarno-
Epidemiologicznej w Gorzowie Wielkopolskim

BADANIA MIKROBIOLOGICZNE		
Lp.	Badanie/oznaczenie	Cena
1.	Badanie w kierunku nosicielstwo pałeczek Salmonella, Shigella, do karty zdrowia (za 3 próbki)	135,00 (1 próbka 60,00)
2.	Identyfikacja szczepów bakteryjnych z rodzaju <i>Salmonella</i>	180,00
3.	Badanie diagnostyczne w kierunku patogenów jelitowych (pałeczki Salmonella, Shigella, Yersinia, VTEC)	95,00
4.	Badanie diagnostyczne w kierunku patogenów jelitowych (pałeczki Salmonella, Shigella, Yersinia, VTEC, Campylobacter)	110,00
5.	Badanie diagnostyczne w kierunku patogenów jelitowych (pałeczki Salmonella, Shigella, Yersinia, VTEC, Campylobacter, EPEC)	142,00
6.	Badanie w kierunku pałeczek Campylobacter	61,00
7.	Parazytologiczne badanie kału na obecność jaj i cyst pasożytów met. koproskopowa	59,00
8.	Wykrywanie jaj owsików	40,00
9.	Badanie w kierunku rotawirusów i adenowirusów w kale met. immunochromatograficzna	51,00
10.	Badanie w kierunku astrowirusów w kale met. immunochromatograficzna	61,00
11.	Badanie w kierunku norowirusów w kale met. immunochromatograficzna	75,00
12.	Badanie bakteriologiczne czystości środowiska (wymaz sanitarny)	67,65 (55,00zł+23% vat)
13.	Ocena skuteczności procesu sterylizacji testami biologicznymi Sporal S	67,65 (55,00zł+23% vat)
14.	Ocena skuteczności procesu sterylizacji testami biologicznymi Sporal A	67,65 (55,00zł+23% vat)
15.	Obecność wirusa grypy A, B, AH1N1 met. RT PCR (test Roche)	286,00
16.	Obecność wirusa grypy A, AH1N1 met. RT PCR (test Roche)	255,00

Cennik opłat za udostępnianie dokumentacji medycznej w Wojewódzkiej Stacji
Sanitarno-Epidemiologicznej w Gorzowie Wlkp.

Lp.	Usługa	Cena netto	Cena brutto
1.	Wykonanie 1 strony kopii	0,39 zł	0,47 zł
2.	Wykonanie 1 strony odpisu	10,95 zł	13,47 zł