

PAŃSTWOWA INSPEKCJA SANITARNA

**LUBUSKI PAŃSTWOWY WOJEWÓDZKI INSPEKTOR SANITARNY
W GORZOWIE WIELKOPOLSKIM**



**OCENA ZAOPATRZENIA LUDNOŚCI
WOJEWÓDZTWA LUBUSKIEGO
W WODĘ PRZEZNACZONĄ DO SPOŻYCIA
W 2010 ROKU
I PROGNOZA SYTUACJI
W TYM ZAKRESIE**

Gorzów Wielkopolski

marzec 2011 rok

Wstęp.....	3
I. Producenci wody przeznaczonej do spożycia przez ludzi	3
II. Liczba ludności ogółem.....	5
III. Liczba ludności zaopatrywanej w wodę przeznaczoną do spożycia o kontrolowanej jakości.....	5
IV. Liczba ludności korzystającej z wody o niekwestionowanej jakości	6
V. Lista parametrów jakości wody, dla których stwierdzono przekroczenia najwyższej dopuszczalnej wartości.....	7
VI. Liczba ludności korzystającej z wody przeznaczonej do spożycia, której jakość była kwestionowana (według parametrów wymienionych w pkt V).....	7
VII. Wykaz miejscowości na terenie, których kwestionowano jakość wody przeznaczonej do spożycia przez ludzi	8
VIII. Ocena ryzyka zdrowotnego związanego ze stwierdzoną nieodpowiednią jakością wody przeznaczonej do spożycia przez ludzi	11
IX. Liczba decyzji wydanych w celu uzyskania poprawy jakości wody i działania naprawcze prowadzone przez przedsiębiorstwa wodociągowo – kanalizacyjne/producentów wody	13
X. Liczba decyzji zakazujących korzystania z wody dostarczanej ludności.....	15
XI. Liczba komunikatów o pogorszeniu jakości wody przeznaczonej do spożycia przez ludzi.....	15
XII. Liczba wystąpień do organów administracji rządowej i samorządowej oraz do jednostek odpowiedzialnych za eksploatację ujęć wodociągowych w sprawie poprawy sytuacji w zakresie zaopatrzenia ludności w wodę przeznaczoną do spożycia.....	16
XIII. Liczba wniosków dotyczących derogacji.....	17
XIV. Prognoza sytuacji w zakresie zaopatrzenia ludności w wodę przeznaczoną do spożycia na terenie województwa lubuskiego	19
XV. Podsumowanie.....	23

Wstęp

Województwo lubuskie zajmuje środkowozachodnią część Polski o powierzchni 13 988 km² (4,8 % powierzchni kraju). Województwo podzielone jest na 12 powiatów ziemskich: gorzowski, krośnieński, międzyrzecki, nowosolski, słubicki, strzelecko – dreźniecki, sulęciński, świebodziński, wschowski, zielonogórski, żagański i żarski oraz 2 powiaty grodzkie: Gorzów Wlkp. i Zielona Góra. W skład powiatów wchodzi 83 gminy, w tym: 9 miejskich, 33 miejsko – wiejskie i 41 wiejskich. Na obszarze województwa znajdują się: 42 miasta, 1 376 miejscowości wiejskich i 1 017 sołectw, które zamieszkuje 1 010 966 osób (stan na dzień 30 września 2010r.).

Wody podziemne są podstawowym źródłem zaopatrzenia mieszkańców województwa w wodę przeznaczoną do spożycia. Zasobność w wody podziemne na terenie województwa jest dobra w części północnej i średnia w części południowej. Wody podziemne zaliczają się głównie do regionu Środkowopolskiego, tylko obszar południowo – wschodni należy do regionu Przedłudeckiego. Zasoby eksploatacyjne wód podziemnych województwa stanowią około 4,8 % zasobów całego kraju.

Na terenie województwa znajduje się tylko 1 ujęcie wody powierzchniowej ujmowanej dla potrzeb zaopatrzenia mieszkańców Zielonej Góry w wodę przeznaczoną do spożycia, które zlokalizowane jest na rzece Obrzycy w miejscowości Sadowo (gmina Trzebiechów – powiat zielonogórski).

I. Producenci wody przeznaczonej do spożycia przez ludzi.

Informację dotyczącą liczby przedsiębiorstw wodociągowo – kanalizacyjnych/ producentów wody zaopatrujących ludność województwa lubuskiego w wodę przeznaczoną do spożycia w 2010r. przedstawiono na wykresie nr 1, natomiast liczbę urządzeń do zaopatrywania ludności w wodę i ocenę jakości wody przeznaczonej do spożycia przez ludzi na terenie województwa w 2010r. ujęto w formie tabelarycznej – tabela nr 1.

Wykres nr 1: Liczba przedsiębiorstw wodociągowo – kanalizacyjnych/producentów wody zaopatrujących ludność województwa lubuskiego w wodę przeznaczoną do spożycia w poszczególnych powiatach województwa w 2010r.

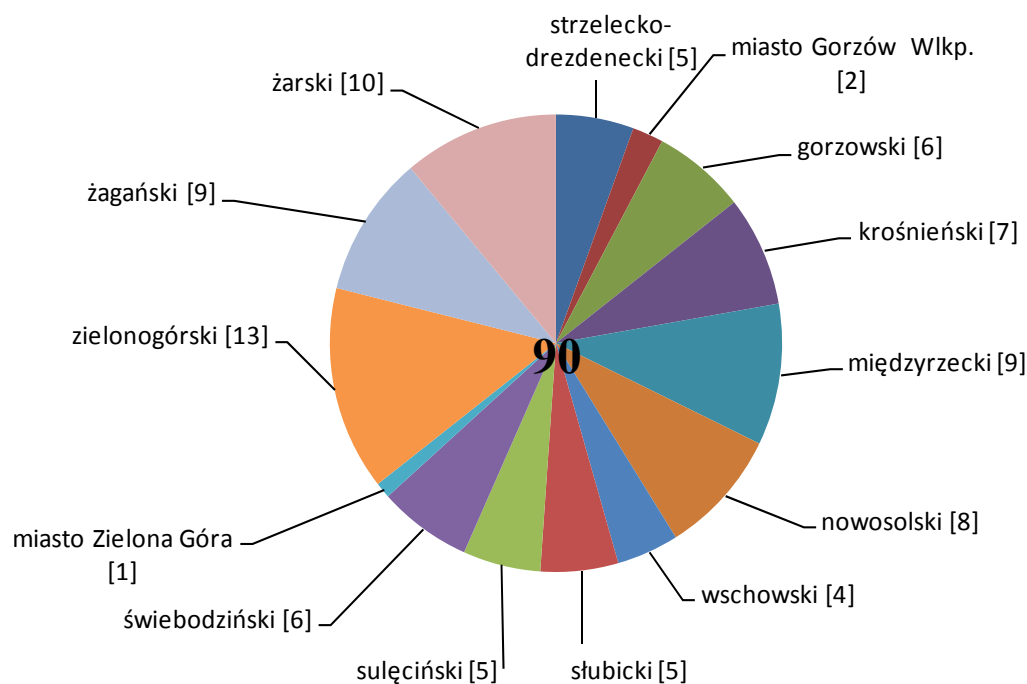


Tabela nr 1: Liczba urzędzeń do zaopatrywania ludności w wodę i ocena jakości wody przeznaczonej do spożycia przez ludzi na terenie województwa lubuskiego (stan na dzień 31 grudnia 2010r.).

	Liczba urzędzeń		Liczba urzędzeń dostarczających wodę					Liczba ludności zaopatrywanej w wodę (w tys.) w województwie			
			według ewidencji za rok 2010	w tym skontrolowanych	odpowiadającą wymaganiom	nieodpowiadającą wymaganiom załącznika nr 1 * ogółem	nieodpowiadającą wymaganiom załącznika nr 2 * ogółem			nieodpowiadającą w wymaganiom załącznika nr 3 *	
	ogółem	w tym pod względem bakteriologicznym						odpowiadającą wymaganiom	nieodpowiadającą wymaganiom		
0	1	2	3	4	5	6	7	8	9		
A. Wodociągi zbiorowego zaopatrzenia w wodę	416	416	355	0	2	59	11	903,268	55,940		
Wodociągi o produkcji [m ³ /d]	<100	1	265	265	223	0	2	40	8	92,926	15,232
	100-1000	2	129	129	110	0	0	19	3	219,396	40,708
	1000-10 000	3	20	20	20	0	0	0	0	360,746	0
	10 000-100 000	4	2	2	2	0	0	0	0	230,200	0
	>100 000	5	0	-	-	-	-	-	-	-	-
B. Inne podmioty zaopatrujące w wodę	6	236	217	184	0	2	31	7	10,687	1,157	
C. Studnie publiczne	7	18	7	1	0	0	6	0	-	-	

* rozporządzenie Ministra Zdrowia z dnia 29 marca 2007r. w sprawie jakości wody przeznaczonej do spożycia przez ludzi (Dz. U. Nr 61, poz. 417 z późn. zm.)

Szczegółowy wykaz przedsiębiorstw wodociągowo – kanalizacyjnych/producentów wody zaopatrujących ludność województwa lubuskiego w wodę przeznaczoną do spożycia i wielkość produkcji wody dostarczanej przez poszczególne przedsiębiorstwa wodociągowo – kanalizacyjne/producentów wody w 2010r. znajdują się w Bazie Danych WODA – EXCEL Wojewódzkiej Stacji Sanitarnej – Epidemiologicznej w Gorzowie Wlkp.

II. Liczba ludności ogółem.

Województwo lubuskie zamieszkuje **1 010 966** osób (stan na dzień 30 września 2010r.). Przeważająca liczba ludności województwa zamieszkuje w miastach (63,5%) – gęstość zaludnienia jest mała i wynosi **72** osoby/km².

III. Liczba ludności zaopatrywanej w wodę przeznaczoną do spożycia o kontrolowanej jakości.

W 2010r. ze zbiorowego zaopatrzenia w wodę przeznaczoną do spożycia – wodociągów publicznych korzystało ogółem **959 208** mieszkańców województwa lubuskiego (dane szacunkowe). Grupę wodociągów zbiorowego zaopatrzenia ludności w wodę przeznaczoną do spożycia – stanowiły wodociągi publiczne o następującej produkcji wody:

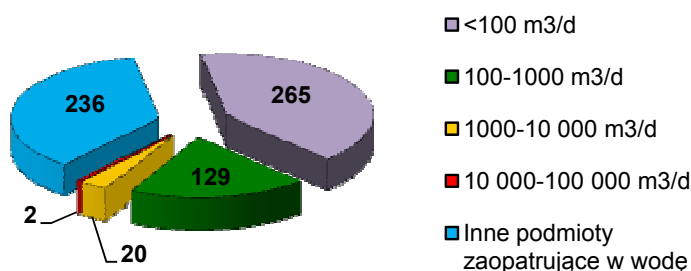
- <100 m³/d – 265, które zaopatrywały w wodę **108 158** osób (11%);
- 100 – 1000 m³/d – 129, które zaopatrywały w wodę **260 104** osoby (27%);
- 1000 – 10 000 m³/d – 20, które zaopatrywały w wodę **360 746** osób (38%);
- 10 000 – 100 000 m³/d – 2, które zaopatrywały w wodę **230 200** osób (24%).

Największy udział w 2010r. w ilościowym zaopatrzeniu w wodę przeznaczoną do spożycia – mieszkańców województwa korzystających z wodociągów zbiorowego zaopatrzenia w wodę miały wodociągi publiczne produkujące wodę w ilości od 1000 do 10 000 m³/d i od 100 do 1000 m³/d dla 620 850 osób (dane szacunkowe). Pozostałe wodociągi publiczne tj. wodociągi o produkcji wody od 10 000 do 100 000 m³/d i <100 m³/d dostarczały wodę dla 338 358 mieszkańców województwa (dane szacunkowe).

Wodę przeznaczoną do spożycia przez ludzi na terenie województwa w 2010r. dostarczały również inne podmioty, które zaopatrywały w wodę łącznie **11 844** osoby (dane szacunkowe).

Największą ilość wody na terenie województwa podobnie, jak w latach ubiegłych produkowały 2 wodociągi publiczne w: Gorzowie Wlkp. (19 667m³/d) i Zielonej Górze (19 441m³/d).

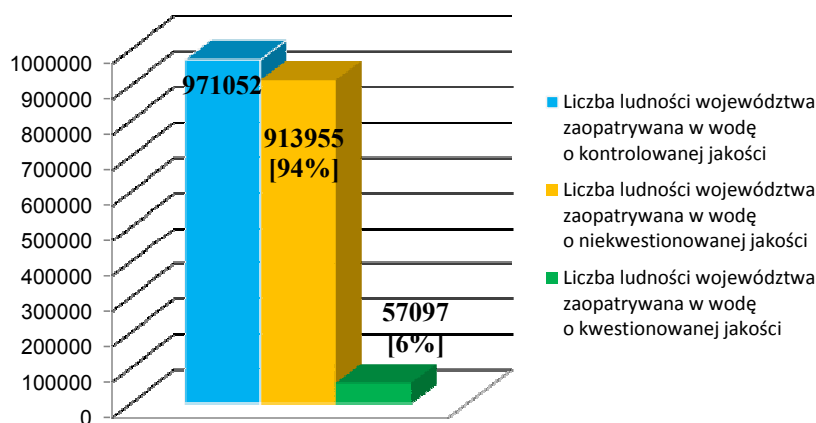
Wykres nr 2: Liczba nadzorowanych wodociągów zbiorowego zaopatrzenia ludności w wodę przeznaczoną do spożycia według dobowej produkcji wody i innych podmiotów zaopatrujących ludność w wodę na terenie województwa lubuskiego w 2010r.



IV. Liczba ludności korzystającej z wody o niekwestionowanej jakości.

W 2010r. z wody odpowiadającej wymaganiom określonym dla wody przeznaczonej do spożycia przez ludzi korzystało ogółem **913 955 osób**, co stanowiło **94 %** mieszkańców województwa lubuskiego korzystających z urządzeń do zaopatrywania w wodę, natomiast z wody nieodpowiadającej wymaganiom **57 097 osób**, czyli **6 %** mieszkańców województwa (stan na dzień 31 grudnia 2010r. – dane szacunkowe).

Wykres nr 3: Liczba [procent] ludności zaopatrywanej w wodę przeznaczoną do spożycia na terenie województwa lubuskiego – odpowiadającą i nieodpowiadającą wymaganiom określonym dla wody przeznaczonej do spożycia przez ludzi w 2010r. (stan na dzień 31 grudnia 2010r. – dane szacunkowe).



**INFORMACJE DOTYCZĄCE JAKOŚCI WODY PRZEZNACZONEJ
DO SPOŻYCIA PRZEZ LUDZI W 2010 ROKU**

V. Lista parametrów jakości wody, dla których stwierdzono przekroczenia najwyższej dopuszczalnej wartości.

W 2010r. w ramach realizowanego przez organy Państwowej Inspekcji Sanitarnej monitoringu jakości wody przeznaczonej do spożycia przez ludzi na terenie województwa lubuskiego stwierdzono przekroczenia najwyższych dopuszczalnych wartości parametrów jakości wody – mikrobiologicznych, organoleptycznych, fizycznych i chemicznych tj.:

- barwa,
- mętność,
- smak,
- zapach,
- amonowy jon,
- azotany,
- mangan,
- żelazo,
- enterokoki,
- bakterie grupy coli,
- Escherichia coli,
- ogólna liczba mikroorganizmów w $22 \pm 2^{\circ}\text{C}$ po 72 h.

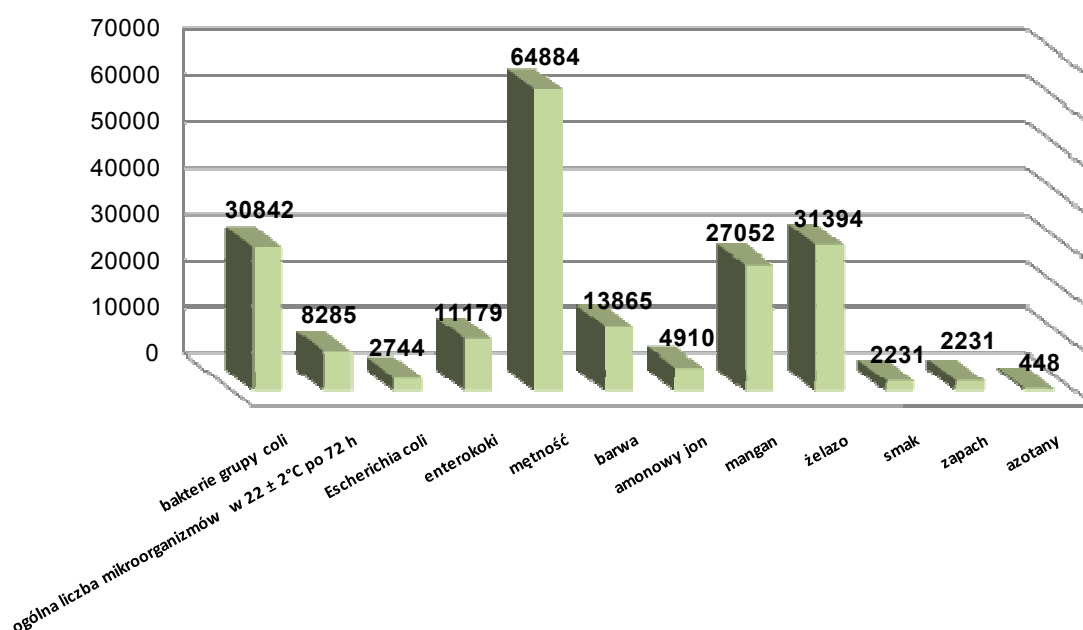
VI. Liczba ludności korzystającej z wody przeznaczonej do spożycia, której jakość była kwestionowana (według parametrów wymienionych w pkt V).

Liczba ludności województwa lubuskiego korzystającej/niekorzystającej z wody przeznaczonej do spożycia, której jakość nie odpowiadała okresowo/przez cały rok wymaganiom określonym dla wody przeznaczonej do spożycia przez ludzi – dla poszczególnych kwestionowanych parametrów jakości wody w 2010r. wynosiła odpowiednio:

- barwa – 13 865 osób,
- mętność – 64 884 osoby,

- smak – 2 231 osób,
- zapach – 2 231 osób,
- amonowy jon – 4 910 osób,
- azotany – 448 osób,
- mangan – 27 052 osoby,
- żelazo – 31 394 osób,
- enterokoki – 11 179 osób,
- bakterie grupy coli – 30 842 osoby,
- Escherichia coli – 2 744 osoby,
- ogólna liczba mikroorganizmów w $22 \pm 2^\circ\text{C}$ po 72 h – 8 285 osób.

Wykres nr 4: Liczba ludności województwa lubuskiego korzystająca/niekorzystająca z wody, której jakość nie odpowiadała okresowo/przez cały rok wymaganiam określonym dla wody przeznaczonej do spożycia przez ludzi – dla poszczególnych kwestionowanych parametrów jakości wody w 2010r.



VII. Wykaz miejscowości na terenie, których kwestionowano jakość wody przeznaczonej do spożycia przez ludzi.

Informację dotyczącą wykazu miejscowości województwa lubuskiego na terenie, których kwestionowano okresowo/przez cały rok jakość wody przeznaczonej do spożycia przez ludzi w 2010r. ujęto w formie tabelarycznej – tabela nr 2.

Tabela nr 2: Wykaz miejscowości województwa lubuskiego na terenie, których kwestionowano okresowo/przez cały rok jakość wody przeznaczonej do spożycia przez ludzi w 2010r.

Lp.	Powiat	Gmina	Miejscowość, na terenie której kwestionowano jakość wody przeznaczonej do spożycia przez ludzi
1.	gorzowski	Lubiszyn	Staw, Koziny, Podlesie, Smoliny, Lubiszyn, Lubno, Ściechów, Ściechówek, Tarnów, Chłopiny, Wysoka
		Kłodawa	Różanki
		Santok	Lipki Wielkie (indywidualne ujęcie wody – Specjalny Ośrodek Szkolno – Wychowawczy)
2.	krośnieński	Gubin	Kosarzyn (indywidualne ujęcie wody – Ośrodek Wypoczynkowy „Oaza”), Mielno, Gubin (w tym indywidualne ujęcie wody – piekarnia), Czarnowice
		Krosno Odrzańskie	Czetowice, Czarnowo, Retno
		Maszewo	Skórzyn, Lubogoszcz, Trzebiechów, Korczyców, Maszewo
		Bytnica	Grabin, Bytnica, Gryżyna, Głębokie, Smolary
		Bobrowice	Bronków, Bobrowice, Dychów
	Dąbie	Dąbie, Połupin (indywidualne ujęcie wody – Piekarnia „Grawit”), Szczawno (indywidualne ujęcie wody – szkoła podstawowa)	
3.	międzyrzecki	Trzciel	Jasieniec (indywidualne ujęcie wody – dom pomocy społecznej), Trzciel, Świdwowiec
		Skwierzyna	Trzebiszewo, Rakowo, Świniary, Krobielewko
		Bledzew	Goruńsko, Zemsko, Nowiny
		Międzyrzecz	Bukowiec, Wyszanowo, Gorzyca, Bobowicko
4.	nowosolski	Kolsko	Tatarka
		Kozuchów	Stypułów
		Nowa Sól	Nowa Sól (indywidualne ujęcie wody – szpital)
		Nowe Miasteczko	Rejów
		Siedlisko	Bielawy
5.	słubicki	Słubice	Pławidło, Nowy Lubusz – Kolonia, Stare Biskupice, Nowe Biskupice, Drzecin
		Ośno Lubuskie	Kochań
		Rzepin	Rzepin (ul. Fabryczna i ul. Zielona), Gajec, Kowalów, Lubiechnia Wielka, Staroścín – Technikum Leśne, Starków
		Cybinka	Cybinka, Białków, Grzmiąca, Sądów, Bieganów, Rybojedzko, Tawęcín, Maczków, Drzeniów
		Górzyca	Górzyca, Żabice, Ługi Górzyckie, Czarnów, Żabczyn, Laski Lubuskie (w tym stacja kolejowa)
6.	strzelecko – drezdenecki	Strzelce Krajeńskie	Wilanów, Czyżewo, Buszów, Ogardy, Strzelce Krajeńskie, Sidłów, Wielisławice, Lubicz
		Zwierzyn	Gościmiec
		Drezdenko	Grotów (indywidualne ujęcie wody – Grotów „Promieniści”), Gościm (indywidualne ujęcie

Lp.	Powiat	Gmina	Miejscowość, na terenie której kwestionowano jakość wody przeznaczonej do spożycia przez ludzi
			wody: Gościń Ośrodek Rehabilitacyjno – Wypoczynkowy i Gościń „Gościraj”), Drawiny, Modropole
		Dobiegniew	Głusko, Radęcin, Osiek, Mierzęcin
7.	sulęciński	Sulęcín	Grochowo, Trzemeszno, Zarzyń
		Lubniewice	Lubniewice, Glisno
		Torzým	Boczów (indywidualne ujęcie wody – ośrodek zdrowia), Koryta, Drzewce Kolonia (indywidualne ujęcie wody – budynek mieszkalny nr 19, Gądków Wielki (indywidualne ujęcie wody – budynki kolejowe), Łaszewo, Lubin, Bielice, Bobrówko, Grabów, Garbicz
		Słońsk	Słońsk, Przyborów
8.	świebodziński	Świebodziń	Glińsk (indywidualne ujęcie wody – dom pomocy społecznej), Nowy Dworek (indywidualne ujęcie wody – ośrodek wypoczynkowy), Nowy Dworek (indywidualne ujęcie wody – Ośrodek dla Uzależnionych), Gościkowo (w tym indywidualne ujęcie wody – szkoła podstawowa), Wilkowo, Jordanów (indywidualne ujęcia wody – przedszkole i dom pomocy społecznej)
		Łągów	Łągów
		Skąpe	Rokitnica, Niesulice (indywidualne ujęcie wody – Ośrodek Wypoczynkowy „Ada”), Radoszyn, Darnawa, Ołobok
		Lubrza	Zagórze, Lubrza
		Zbąszynek	Chlastawa, Kręcko, Samsonki
		Szczaniec	Kielcze, Ojerzyce, Wolimirzyce
9.	wschowski	Sława	Radzyń, Sława
		Szlichtyngowa	Szlichtyngowa
10.	zielonogórski	Babimost	Babimost, Nowe Kramsko, Laski, Laski Dolne, Zdzisław, Podmokle Małe, Podmokle Wielkie
		Bojadła	Bełcze
		Czerwieńsk	Czerwieńsk, Dobrzęcin, Wysokie, Nietków, Boryń, Laski, Płoty, Zagórze
		Kargowa	Smolno Wielkie
		Sulechów	Górki Małe, Cigacice, Leśna Góra, Górzycowo, Nowy Świat, Brzezie k/Pomorska, Pomorsko, Brody
		Nowogród Bobrzański	Bogaczów, Sterków, Wysoka, Łągoda, Krzewiny, Podgórzycze, Turów, Krzywa, Pajęczno, Pierzwin, Krzywaniec, Pielice, Kamionka, Niwiska, Urzuty, Kaczenice, Kotowice, Skibice, Przybymierz,

Lp.	Powiat	Gmina	Miejscowość, na terenie której kwestionowano jakość wody przeznaczonej do spożycia przez ludzi
			Drągowina, Sobolice, Dobroszów Wielki
		Świdnica	Świdnica, Wilkanowo, Rybno
		Trzebiechów	Podlegórz, Radowice, Ostrzyce, Ledno, Głęboka
		Zabór	Droszków, Przytok, Milsko, Dąbrowa, Proczki
		Zielona Góra	Jarogniewice, Stożne
11.	żagański	Iłowa	Borowe, Iłowa
		Wymiarki	Wymiarki, Witoszyn
		Żagań	Dzietrychowice
12.	żarski	Brody	Marianka, Datyń
		Lipinki Łużyckie	Lipinki Łużyckie, Zajączek, Cisowa, Brzostowa, Grotów
		Jasień	Jasień, Jabłoniec, Lisia Góra, Golin, Jaryszów, Świbna, Guzów, Wicina
		Lubsko	Górzyn, Osiek, Gozdno
		Żary	Miłowice (indywidualne ujęcie wody – dom pomocy społecznej)

VIII. Ocena ryzyka zdrowotnego związanego ze stwierdzoną nieodpowiednią jakością wody przeznaczonej do spożycia przez ludzi.

W 2010r. na terenie województwa lubuskiego tak, jak w latach ubiegłych nie odnotowano chorób i zatruc wodorozależnych o potwierdzonej etiologii.

Parametry fizykochemiczne jakości wody przeznaczonej do spożycia przez ludzi dla których stwierdzono przekroczenia najwyższych dopuszczalnych wartości nie stanowiły bezpośredniego zagrożenia dla zdrowia ludzi, za wyjątkiem azotanów.

Azotany występują w warstwach wodonośnych w 3 miejscowościach województwa (stan na dzień 31 grudnia 2010r.): Panowice (gmina Trzciel; powiat międzyrzecki), Wilanów (gmina Strzelce Krajeńskie; powiat strzelecko – drezdenecki) i Zagórze (gmina Lubrza; powiat świebodziński).

Jako przyczyny zanieczyszczenia wód podziemnych azotanami w powyższych miejscowościach wskazuje się głównie na: rolnictwo – intensywne stosowanie nawozów i niewłaściwa gospodarka odpadami pochodzącymi z hodowli zwierząt i produkcji pasz oraz niezadowolającą gospodarkę wodno – ściekową.

W 2010r. na wniosek przedsiębiorstw wodociągowo – kanalizacyjnych/producentów wody organy Państwowej Inspekcji Sanitarnej województwa udzieliły ogółem 3 zgody na odstępstwo, w tym: 1 – pierwszą zgodę i 2 – drugie zgody – stwierdzając przydatność

wody do spożycia przez ludzi na warunkach przyznanego odstępstwa, z wyłączeniem grup ludności dla których odstępstwo może stanowić szczególne ryzyko w odniesieniu do następującego wodociągu publicznego i indywidualnych ujęć wody, w których występują przekroczenia najwyższego dopuszczalnego stężenia określonego dla azotanów:

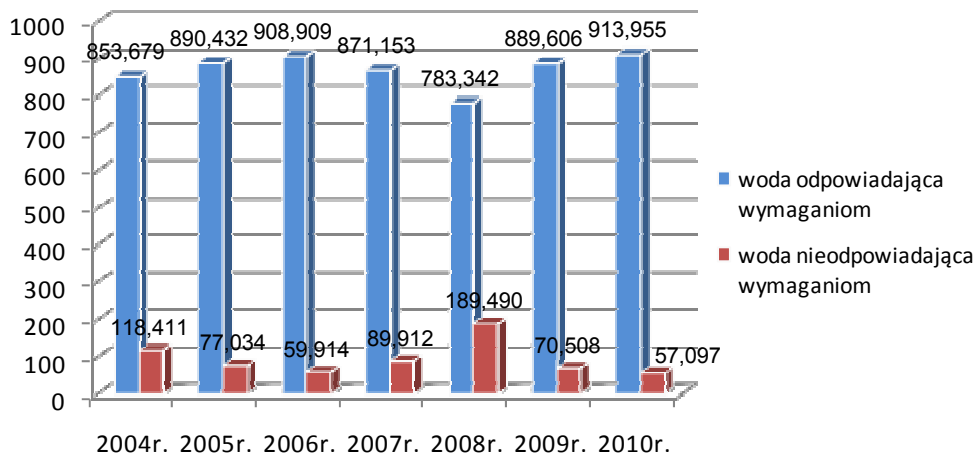
- 1) wodociąg publiczny w miejscowości Zagórze (gmina Lubrza/powiat świebodziński) – pierwsza zgoda na odstępstwo udzielona przez Państwowego Powiatowego Inspektora Sanitarnego w Świebodzinie,
- 2) indywidualne ujęcie wody w miejscowości Wilanów (gmina Strzelce Krajeńskie/powiat strzelecko – drezdenecki) – druga zgoda na odstępstwo udzielona przez Lubuskiego Państwowego Wojewódzkiego Inspektora Sanitarnego w Gorzowie Wlkp.,
- 3) indywidualne ujęcie wody w Przedszkolu w miejscowości Jordanowo (gmina Świebodzin/powiat świebodziński) – druga zgoda na odstępstwo udzielona przez Lubuskiego Państwowego Wojewódzkiego Inspektora Sanitarnego w Gorzowie Wlkp.

Na dzień 31 grudnia 2010r. na terenie województwa obowiązywały 3 zgody na odstępstwo od najwyższego dopuszczalnego stężenia określonego dla azotanów w wodzie przeznaczonej do spożycia przez ludzi.

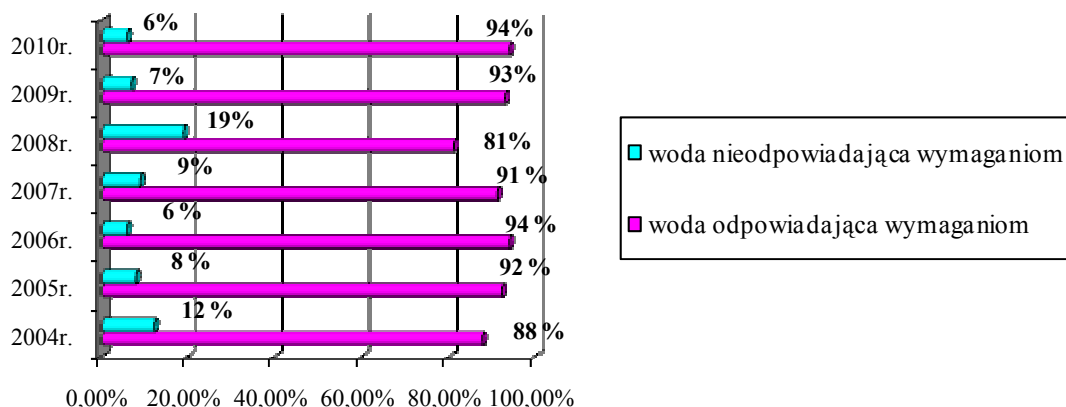
Przekroczenia najwyższych dopuszczalnych wartości określonych dla parametrów mikrobiologicznych, a także nieprawidłowe zmiany parametrów organoleptycznych w wodzie przeznaczonej do spożycia przez ludzi występowały w większości wodociągów publicznych /indywidualnych ujęć wody – okresowo. W wyniku podjętych przez przedsiębiorstwa wodociągowo – kanalizacyjne/producentów wody działań naprawczych polegających, głównie na przeprowadzeniu zabiegów dezynfekcji i płukania: ujęć wody, urządzeń wodnych i sieci wodociągowych uzyskiwano odpowiednią jakość wody pod względem mikrobiologicznym i organoleptycznym lub poprawę jakości wody.

Przyczynami, które miały wpływ na pogorszenie się jakości wody przeznaczonej do spożycia przez ludzi były: starzejąca się instalacja wodociągowa w znacznej części wodociągów publicznych/indywidualnych ujęć wody, niewłaściwa eksploatacja i konserwacja urządzeń/obiektów służących do zaopatrywania w wodę oraz brak ich okresowych przeglądów i modernizacji przez kilku właścicieli wodociągów publicznych/indywidualnych ujęć wody, stosowanie niewystarczających technologii uzdatniania wody w części obiektów wodociągowych, a także niewłaściwa gospodarka nieczystościami płynnymi w niektórych miejscowościach wiejskich województwa.

Wykres nr 5: Liczba ludności korzystającej z urządzeń do zaopatrzenia w wodę na terenie województwa lubuskiego – odpowiadającą i nieodpowiadającą wymaganiom określonym dla wody przeznaczonyj do spożycia przez ludzi w latach 2004 – 2010 (dane szacunkowe w tys.).



Wykres nr 6: Procent ludności korzystającej z urządzeń do zaopatrzenia w wodę na terenie województwa lubuskiego – odpowiadającą i nieodpowiadającą wymaganiom określonym dla wody przeznaczonyj do spożycia przez ludzi w latach 2004 – 2010



IX. Liczba decyzji wydanych w celu uzyskania poprawy jakości wody i działania naprawcze prowadzone przez przedsiębiorstwa wodociągowo – kanalizacyjne/producentów wody.

W 2010r. organy Państwowej Inspekcji Sanitarnej województwa lubuskiego na podstawie wyników kontroli i sprawozdań z badań wody wydały ogółem 174 decyzje administracyjne nakazujące zapewnienie jakości wody przeznaczonyj do spożycia przez ludzi – zgodnej z wymaganiami określonymi w rozporządzeniu Ministra Zdrowia z dnia 29 marca 2007r. w sprawie jakości wody przeznaczonyj do

spożycia przez ludzi (Dz. U. Nr 61, poz. 417 z późn. zm.), z których w 2010r. wyegzekwowano – 110.

W wyniku prowadzonego postępowania administracyjnego w 2010r. wyegzekwowano poprawę jakości wody przeznaczonej do spożycia przez ludzi – pobieranej m. in. z następujących wodociągów publicznych w: Dzieduszycach Starych, Nowinach Wielkich, Witnicy – powiat gorzowski; Brzeźnicy, Budachowie, Czetowicach, Dzikowie, Gronowie, Korczycowie – powiat krośnieński; Gajcu, Lubieniu, Pamięcinie, Podośnie, Radzikowie – powiat słubicki; Lubniewicach, Trzebowie – powiat sulęciński; Bytomiu Odrzańskim, Kożuchowie, Książu Śląskim, Kierznie, Mirocinie Średnim, Radocinie, Siedlisku – powiat nowosolski; Starych Bielicach – powiat strzelecko – drezdenecki i Drzonowie, Ochli, Pymniku – powiat zielonogórski oraz z indywidualnych ujęć wody tj.: Hodowla Roślin Strzelce – Oddział Małyszyn – powiat gorzowski; Ośrodek Wypoczynkowy „Oaza” w Kosarzynie – powiat krośnieński; Ośrodek Wypoczynkowy „Sabat” w Lubiatowie – powiat wschowski; Harcerska Baza Obozowa w Wojnowie, Aeroklub Ziemi Lubuskiej w Przylepie – powiat zielonogórski.

W 2010r. poprawie uległ także stan sanitarno – techniczny części obiektów i urządzeń służących do zbiorowego zaopatrzenia ludności w wodę – wodociągów publicznych m. in. w: Gęstowicach, Gronowie, Kosierzu, Łagowie – powiat krośnieński; Nowym Gorzycy – powiat międzyrzecki; Smogórach – powiat słubicki; Lubniewicach, Zarzyniu – powiat sulęciński; Ogardach, Osiek – powiat strzelecko – drezdenecki; Dąbrówce Wielkopolskiej – powiat świebodziński; Chotkowie – powiat żagański i Olbrachtowie – powiat żarski, głównie z uwagi na przeprowadzone modernizacje/remonty stacji uzdatniania wody.

X. Liczba decyzji zakazujących korzystania z wody dostarczanej ludności.

W 2010r. organy Państwowej Inspekcji Sanitarnej województwa lubuskiego wydały ogółem **11 decyzji administracyjnych stwierdzających okresowy brak przydatności wody do spożycia przez ludzi i nakazujących podjęcie natychmiastowych działań naprawczych przez przedsiębiorstwa wodociągowo – kanalizacyjne/producentów wody** następujących wodociągów publicznych/indywidualnych ujęć wody, ze względu na niespełnienie wymagań jakości wody:

- mikrobiologicznych – ogółem 8:
 - 1) wodociąg publiczny w Rejowie (gmina Nowe Miasteczko – powiat nowosolski),

- 2) wodociąg publiczny w Dobroszowie Wielkim (gmina Nowogród Bobrzański – powiat zielonogórski),
- 3) wodociąg publiczny w Drzeniowie (gmina Cybinka – powiat słubicki),
- 4) indywidualne ujęcie wody w Domu Pomocy Społecznej w Jordanowie (gmina Świebodzin – powiat świebodziński),
- 5) indywidualne ujęcie wody w Piekarni „Grawit” w Połupinie (gmina Dąbie – powiat krośnieński),
- 6) wodociąg publiczny w Borowem (gmina Iłowa – powiat żagański),
- 7) indywidualne ujęcie wody należące do Przedsiębiorstwa Handlowo – Usługowego „Perto – Plus” J. Sobczak Kolonia Poręby w Torzymiu (gmina Torzym – powiat sulęciński),
- 8) wodociąg publiczny w Słońsku (gmina Słońsk – powiat sulęciński);
 - organoleptycznych i chemicznych – ogółem 3:
 - 1) indywidualne ujęcie wody w Gądkowie Wielkim (gmina Torzym – powiat sulęciński),
 - 2) wodociąg publiczny w Lubiszynie (gmina Lubiszyn – powiat gorzowski),
 - 3) wodociąg publiczny w Żabczynie (gmina Górzycza – powiat słubicki).

XI. Liczba komunikatów o pogorszeniu jakości wody przeznaczonej do spożycia przez ludzi.

W 2010r. organy Państwowej Inspekcji Sanitarnej województwa lubuskiego wydały łącznie **72 komunikaty** w sprawie stwierdzenia niewłaściwej jakości wody przeznaczonej do spożycia przez ludzi. Komunikaty zostały wydane przez:

- 1) Państwowego Powiatowego Inspektora Sanitarnego w Drezdenku – **8 komunikatów**,
- 2) Państwowego Powiatowego Inspektora Sanitarnego w Gorzowie Wlkp. – **7 komunikatów**,
- 3) Państwowego Powiatowego Inspektora Sanitarnego w Nowej Soli – **1 komunikat**,
- 4) Państwowego Powiatowego Inspektora Sanitarnego w Międzyrzeczu – **4 komunikaty**,
- 5) Państwowego Powiatowego Inspektora Sanitarnego w Słubicach – **31 komunikatów**,
- 6) Państwowego Powiatowego Inspektora Sanitarnego w Sulęcinie – **8 komunikatów**,

- 7) Państwowego Powiatowego Inspektora Sanitarnego w Świebodzinie – **8 komunikatów**,
- 8) Państwowego Powiatowego Inspektora Sanitarnego w Zielonej Górze – **2 komunikaty**,
- 9) Państwowego Powiatowego Inspektora Sanitarnego w Żaganiu – **1 komunikat**,
- 10) Lubuskiego Państwowego Wojewódzkiego Inspektora Sanitarnego w Gorzowie Wlkp. – **2 komunikaty**.

Lubuski Państwowy Wojewódzki Inspektor Sanitarny w Gorzowie Wlkp. po otrzymaniu decyzji administracyjnej od Państwowego Powiatowego Inspektora Sanitarnego, w której stwierdził brak przydatności wody do spożycia przez ludzi – przekazywał informację w przedmiotowej sprawie do Centrum Zarządzania Kryzysowego Wojewody Lubuskiego, jak również do Głównego Inspektoratu Sanitarnego.

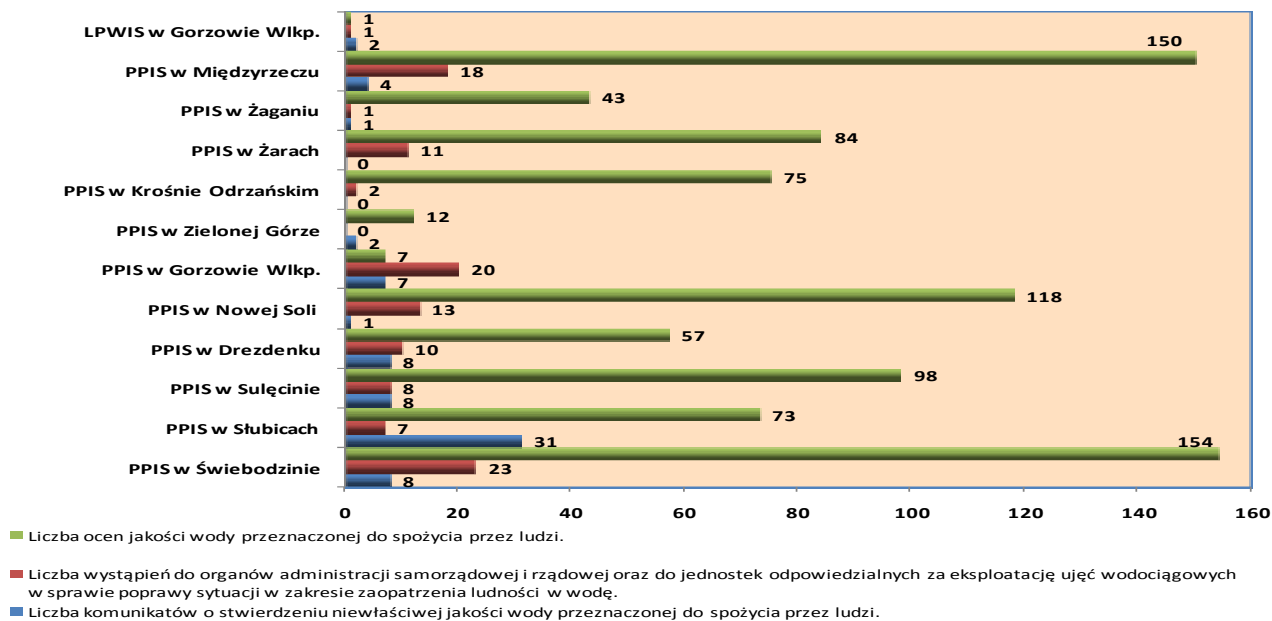
XII. Liczba wystąpień do organów administracji rządowej i samorządowej oraz do jednostek odpowiedzialnych za eksploatację ujęć wodociągowych w sprawie poprawy sytuacji w zakresie zaopatrzenia ludności w wodę przeznaczoną do spożycia.

W 2010r. organy Państwowej Inspekcji Sanitarnej województwa lubuskiego skierowały ogółem **85 wystąpień** do organów administracji samorządowej i rządowej oraz do jednostek odpowiedzialnych za eksploatację ujęć wodociągowych w sprawie poprawy sytuacji w zakresie zaopatrzenia ludności w wodę przeznaczoną do spożycia, w tym w sytuacji awaryjnej. Ponadto przekazano do organów administracji rządowej i samorządowej – **roczne oceny stanu sanitarnego województwa, powiatów i gmin**, w których ujęte zostało zaopatrzenie ludności w wodę przeznaczoną do spożycia.

Państwowi Powiatowi Inspektorzy Sanitarni (PPIS) województwa przekazali również w 2010r. – **872 oceny jakości wody przeznaczonej do spożycia przez ludzi** właściwemu wójtowi/burmistrzowi/prezydentowi miasta – zawierające informacje dotyczące spełnienia, bądź niespełnienia wymagań określonych w rozporządzeniu Ministra Zdrowia z dnia 29 marca 2007r. w sprawie jakości wody przeznaczonej do spożycia przez ludzi (Dz. U. Nr 61, poz. 417 z późn. zm.) przez wodę dostarczaną przez poszczególne wodociągi/publiczne na nadzorowanym terenie, głównie w celu podjęcia działań

w kierunku zaopatrywania odbiorców/konsumentów w wodę o właściwej jakości – bezpieczną dla zdrowia i życia ludzi.

Wykres nr 7: Liczba: ocen jakości wody przeznaczonej do spożycia przez ludzi, wystąpień do organów administracji samorządowej i rządowej oraz do jednostek odpowiedzialnych za eksploatację ujęć wodociagowych w sprawie poprawy sytuacji w zakresie zaopatrzenia ludności w wodę, a także komunikatów o stwierdzeniu niewłaściwej jakości wody – wydanych przez organy Państwowej Inspekcji Sanitarnej województwa lubuskiego w 2010r.



XIII. Liczba wniosków dotyczących derogacji.

W 2010r. na wniosek przedsiębiorstw wodociagowo – kanalizacyjnych/producentów wody organy Państwowej Inspekcji Sanitarnej województwa lubuskiego udzieliły łącznie 3 zgody na odstępstwo, w tym: 1 – pierwszą zgodę i 2 – drugie zgody – stwierdzając przydatność wody do spożycia przez ludzi na warunkach przyznanego odstępstwa, z wyłączeniem grup ludności dla których odstępstwo może stanowić szczególne ryzyko w odniesieniu do następującego wodociągu publicznego i indywidualnych ujęć wody, w których występują przekroczenia najwyższego dopuszczalnego stężenia określonego dla azotanów:

- 1) wodociąg publiczny w miejscowości Zagórze (gmina Lubrza/powiat świebodziński) – pierwsza zgoda na odstępstwo udzielona przez Państwowego Powiatowego Inspektora Sanitarnego w Świebodzinie: maksymalna dopuszczalna

wartość parametru jakości wody: azotany – 80 mg/l w okresie udzielonego odstępstwa tj. do dnia 31 grudnia 2012r.,

- 2) indywidualne ujęcie wody w miejscowości Wilanów (gmina Strzelce Krajeńskie/powiat strzelecko – drezdenecki) – druga zgoda na odstępstwo udzielona przez Lubuskiego Państwowego Wojewódzkiego Inspektora Sanitarnego w Gorzowie Wlkp.: maksymalna dopuszczalna wartość parametru jakości wody: azotany – 90 mg/l w okresie udzielonego odstępstwa tj. do dnia 31 grudnia 2010r.,
- 3) indywidualne ujęcie wody w Przedszkolu w miejscowości Jordanowo (gmina Świebodzin/powiat świebodziński) – druga zgoda na odstępstwo udzielona przez Lubuskiego Państwowego Wojewódzkiego Inspektora Sanitarnego w Gorzowie Wlkp.: maksymalna dopuszczalna wartość parametru jakości wody: azotany – 100 mg/l w okresie udzielonego odstępstwa tj. do dnia 31 grudnia 2011r. (obiekt został zamknięty).

Na dzień 31 grudnia 2010r. na terenie województwa obowiązywały 3 zgody na odstępstwo od najwyższego dopuszczalnego stężenia określonego dla azotanów w wodzie przeznaczonej do spożycia przez ludzi tj.:

- 1) wodociąg publiczny w miejscowości Panowice – gmina Trzciel/powiat międzyrzecki (maksymalna dopuszczalna wartość parametru jakości wody: azotany – 70 mg/l w okresie udzielonego odstępstwa tj. do dnia 30 kwietnia 2012r.),
- 2) indywidualne ujęcie wody w miejscowości Wilanów – gmina Strzelce Krajeńskie/powiat strzelecko – drezdenecki (maksymalna dopuszczalna wartość parametru jakości wody: azotany – 90 mg/l w okresie udzielonego odstępstwa tj. do dnia 31 grudnia 2010r.),
- 3) wodociąg publiczny w miejscowości Zagórze – gmina Lubrza/powiat świebodziński (maksymalna dopuszczalna wartość parametru jakości wody: azotany – 80 mg/l w okresie udzielonego odstępstwa tj. do dnia 31 grudnia 2012r.).

XIV. Prognoza sytuacji w zakresie zaopatrzenia ludności w wodę przeznaczoną do spożycia na terenie województwa lubuskiego ¹⁾

Na obszarze województwa lubuskiego znajduje się szereg naturalnych zbiorników wód podziemnych (16 Głównych Zbiorników Wód Podziemnych) w obrębie pradolin, współczesnych dolin rzecznych i utworów sandrowych, które ujmowane są głównie z czwartorzędowych, a rzadziej z trzeciorzędowych warstw wodonośnych.

Wody podziemne są podstawowym źródłem zaopatrzenia mieszkańców województwa w wodę przeznaczoną do spożycia, dlatego jakość tych wód i wpływ czynników zewnętrznych jest istotnym elementem ochrony środowiska. Na jakość wód podziemnych województwa mają wpływ zanieczyszczenia antropogeniczne występujące na terenach eksploatowanych rolniczo i terenach zurbanizowanych. Głównymi źródłami zanieczyszczeń są infiltrujące wody deszczowe wraz z którymi przedostają się do wód gruntowych środki ochrony roślin i zanieczyszczenia bytowo – gospodarcze z nieszczelnych zbiorników bezodpływowych oraz z wód powierzchniowych, do których odprowadzane są niekiedy bezpośrednio ścieki bytowe i hodowlane.

Obszary zasilania wód gruntowych, ze względu na kryteria ilościowe i jakościowe oraz wykorzystanie powinny zostać objęte wysoką, bądź najwyższą ochroną.

Mechanizmu ochronnego dla wód podziemnych województwa nie stanowią gleby i leżące pod nimi skały strefy aeracji. Przeważają bowiem gleby lekkie, wykształcone z piasków i słabych oraz średnich glin odznaczające się małą retencją. Jednak z uwagi na naturalną odporność struktur wodonośnych na zanieczyszczenia dotychczas nie stwierdzono degradacji całych struktur wodonośnych w stopniu, który można byłoby uznać za stan klęski ekologicznej. Zaobserwowano lokalne lub małoobszarowe zanieczyszczenia użytkowych poziomów wodonośnych, a wielkoobszarowe zanieczyszczenia objęły jedynie nieużytkowe poziomy wód gruntowych w obrębie dużych aglomeracji miejsko – przemysłowych lub obszary intensywnej produkcji rolnej. Obserwuje się również strefy lokalnej degradacji ilościowej zasobów wód podziemnych spowodowane nadmierną ich eksploatacją, czyli poborem wyższym niż wysokość odnawialności zasobów.

Badania wód podziemnych na terenie województwa przeprowadzane są w ramach ogólnopolskiego monitoringu diagnostycznego i operacyjnego wykonywanego przez Państwowy Instytut Geologiczny na zlecenie Głównego Inspektoratu Ochrony Środowiska w Warszawie. Prowadzone badania monitoringowe wskazują na konieczność kontynuowania podejmowanych działań na rzecz poprawy jakości wód. Dążenie do dalszego ograniczania

ładunku zanieczyszczeń w ściekach odprowadzanych do wód począwszy od redukcji ilości zanieczyszczeń u źródeł ich powstawania poprzez stosowanie wodooszczędnych technologii, powszechne opomiarowanie zużycia wody, produkcję ekologicznych środków czystości, a także w odniesieniu do źródeł rolniczych poprzez racjonalizację nawożenia i właściwe gospodarowanie odpadami pochodzenia zwierzęcego.

Pobór wód podziemnych zarówno dla celów produkcji, jak i zaopatrzenia ludności w wodę przeznaczoną do spożycia spada z roku na rok. Powodem tego trendu jest nie tylko spadek produkcji, ale przede wszystkim praktyka oszczędzania wody, zarówno przez indywidualnych odbiorców, jak i przez przemysł. Wiąże się to ponadto z wdrażaniem w przemyśle nowych technologii produkcji, które charakteryzują się z reguły ograniczeniem zużycia wody. Na podstawie kilkunastoletniego cyklu badawczego wód podziemnych realizowanego w ramach monitoringu krajowego dało się zaobserwować tendencję do pewnej poprawy jakości ujmowanych wód.

Wahania jakości wód województwa wiązać należy z dopływem wód wzbogaconych w związku żelaza i manganu pogarszające, co prawda jakość wody przeznaczonej do spożycia przez ludzi, ale nie mające jak się wydaje związku z zanieczyszczeniami pochodzenia antropogenicznego. Można to wiązać, co najwyżej z wahaniami jakości wód w obrębie warstwy wodonośnej. Jedną z przyczyn zmian jakości w obrębie wód o dobrych i średnich walorach użytkowych były wahania poziomu wód gruntowych i zwierciadła wody. Zmiany w położeniu zwierciadła wody w warstwach wodonośnych powodują przeważnie wzmożony dopływ związków żelaza i manganu do ujęć, ale nie stwierdzono występowania wód zawierających ponadnormatywną zawartość substancji toksycznych i metali ciężkich.

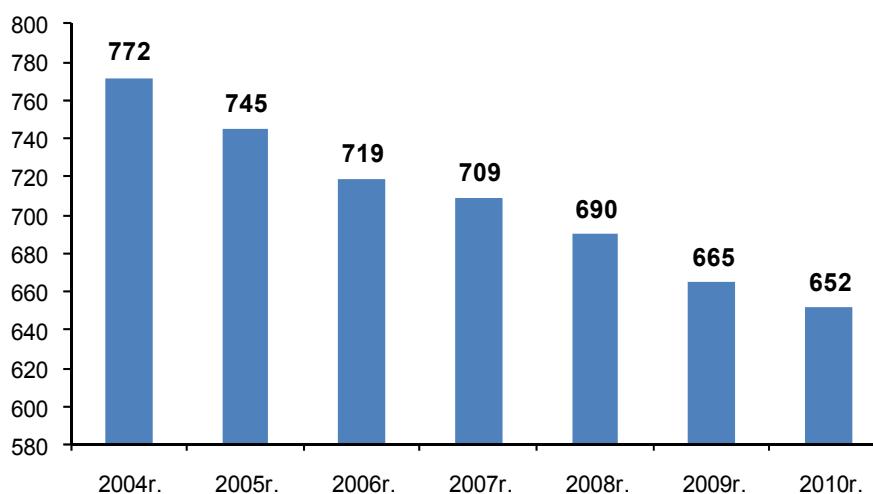
Do istotnych działań na rzecz poprawy jakości wód należy również zmniejszanie bardzo niekorzystnych dla środowiska dysproporcji pomiędzy wyposażeniem miejscowości w systemy wodociągowe i kanalizacyjne występujących w sposób najbardziej widoczny na terenach niezurbanizowanych. Celem tych działań jest eliminowanie niekontrolowanych zrzutów ścieków do wód lub do ziemi.

Znaczenie dla poprawy jakości wód ma również stosowanie nowoczesnych technologii oczyszczania ścieków o wysokim stopniu sprawności i dużej efektywności w zakresie usuwania zanieczyszczeń biogenych. Wiąże się z tym konieczność inwestowania w budowę nowych i modernizację istniejących oczyszczalni ścieków, a także w pełne skanalizowanie miejscowości posiadających już wysokosprawne oczyszczalnie.

Na przestrzeni ostatnich lat obserwuje się tendencję spadkową liczby obiektów i urządzeń wodociągowych na terenie województwa. W 2010r. wyłączono z eksploatacji

kolejnych 13 obiektów i urządzeń do zaopatrywania ludności w wodę przeznaczoną do spożycia, głównie o produkcji wody $<100 \text{ m}^3/\text{d}$ w wyniku podłączania odbiorców z nich korzystających do istniejących i rozbudowujących się sieci wodociągów zbiorowego zaopatrzenia w wodę.

Wykres nr 8: Liczba urządzeń do zaopatrywania ludności w wodę przeznaczoną do spożycia – znajdujących się w ewidencji organów Państwowej Inspekcji Sanitarnej województwa lubuskiego w latach 2004 – 2010.

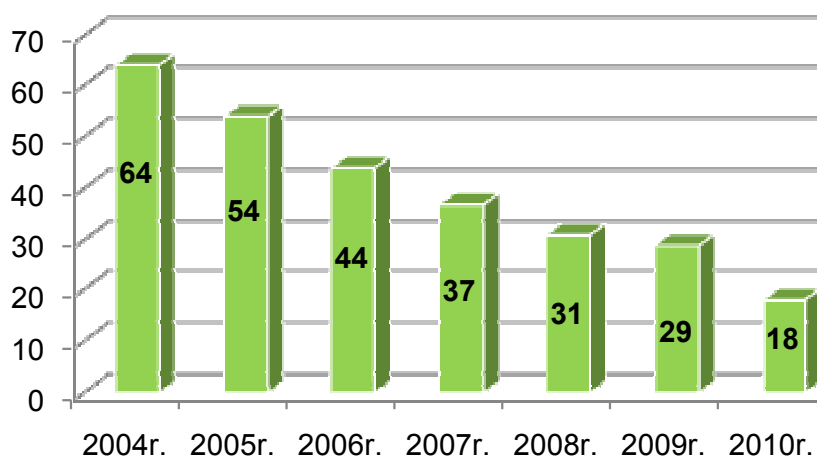


Przyczyną likwidacji indywidualnych ujęć wody o produkcji wody $<100 \text{ m}^3/\text{d}$ jest głównie produkowanie przez te ujęcia – wody nieodpowiadającej wymaganiom określonym dla wody przeznaczonej do spożycia przez ludzi i brak uzasadnienia ekonomicznego zastosowania technologii uzdatniania wody w tych ujęciach. Działania tego typu są korzystne, ponieważ przyczyniają się do poprawy jakości wody dostarczanej mieszkańcom województwa korzystającym ze zbiorowego zaopatrzenia w wodę, ponieważ wodociągi publiczne dostarczają wodę z ujęć o stabilnej jakości, posiadają w większości technologie uzdatniania wody oraz mają zwiększoną częstotliwość kontroli jakości wody, jak również niekorzystne z uwagi na brak możliwości wykorzystania indywidualnych ujęć wody jako źródeł zaopatrzenia ludności w wodę przeznaczoną do spożycia w sytuacji awaryjnej.

Studnie publiczne

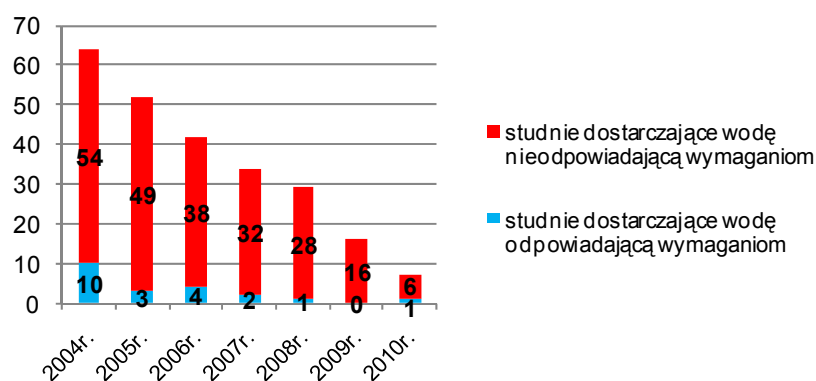
W 2010r. zanotowano kolejny spadek liczby studni publicznych na terenie województwa lubuskiego, tylko 4 powiaty mają studnie publiczne tj.: krośnieński, międzyrzecki, słubicki i wschowski.

Wykres nr 9: Liczba studni publicznych znajdujących się w ewidencji organów Państwowej Inspekcji Sanitarnej województwa lubuskiego w latach 2004 – 2010.



Na 18 zewidencjonowanych studni publicznych w 2010r. skontrolowano – 7, z których 6 dostarczało wodę nieodpowiadającą wymaganiom określonym dla wody przeznaczonej do spożycia przez ludzi – stwierdzono przekroczenia najwyższych dopuszczalnych wartości określonych dla parametrów: organoleptycznych, fizycznych i chemicznych jakości wody.

Wykres nr 10: Liczba skontrolowanych studni publicznych w latach 2004 – 2010 na terenie województwa lubuskiego dostarczających wodę przeznaczoną do spożycia przez ludzi odpowiadającą i nieodpowiadającą wymaganiom określonym dla jakości wody.



Rezerwowe źródła zaopatrzenia szpitali w wodę

Obowiązek posiadania rezerwowych źródeł zaopatrzenia w wodę przeznaczoną do spożycia przez ludzi mają także zakłady opieki zdrowotnej zamkniętej. Sprawowany przez organy Państwowej Inspekcji Sanitarnej województwa lubuskiego w 2010r. nadzór wykazuje, że na 25 obiektów szpitalnych, aż 10 nie posiada rezerwowego źródła zaopatrzenia w wodę, którego zapewnienie przewidują w swoich programach dostosowania – tabela nr 3.

Tabela nr 3: Wykaz obiektów szpitalnych na terenie województwa lubuskiego, które nie posiadają rezerwowego źródła zaopatrzenia w wodę (stan na dzień 31 grudnia 2010r.)

Lp.	Nazwa szpitala
1.	Powiatowe Centrum Zdrowia Sp. z o. o. N ZOZ Szpital Powiatowy w Drezdenku
2.	N ZOZ „Nowy Szpital” Powiatu Krośnieńskiego – Zakład w Gubinie
3.	SP ZOZ Lubuski Szpital Specjalistyczny Pulmonologiczno – Kardiologiczny w Torzymiu
4.	N ZOZ „Nowy Szpital ” w Świebodzinie
5.	SP ZOZ Lubuski Ośrodek Rehabilitacyjno – Ortopedyczny im. dr Lecha Wierusza w Świebodzinie
6.	SP ZOZ Wojewódzki Specjalistyczny Szpital dla Nerwowo i Psychiczenie Chorych w Ciborzu
7.	SP ZOZ Szpital Rehabilitacyjno – Lecznicy dla Dzieci w Wojnowie
8.	SP ZOZ w Słubicach
9.	SP ZOZ Centrum Leczenia Dzieci i Młodzieży w Zaborze
10.	Prywatne Centrum Okulistyczne „Blit – Vision” w Żarach

XV. Podsumowanie:

1. W 2010r. ze zbiorowego zaopatrzenia w wodę korzystało ogółem 959 208 mieszkańców województwa lubuskiego (stan na dzień 31 grudnia 2010r. – dane szacunkowe), w tym z wody odpowiadającej wymaganiom określonym dla wody przeznaczonej do spożycia przez ludzi – 903 268 osób [94%]. Wodę przeznaczoną do spożycia przez ludzi na terenie województwa dostarczały również inne podmioty, które zaopatrywały w wodę łącznie 11 844 osoby (stan na dzień 31 grudnia 2010r. – dane szacunkowe), w tym z wody odpowiadającej wymaganiom korzystało 10 687 osób [90%]. Ilościowe zaopatrzenie w wodę przeznaczoną do spożycia przez ludzi – miejscowości zwodociągowanych na terenie województwa oceniono, jak w latach ubiegłych jako zadowalające.
2. Awaryjne zaopatrzenie ludności województwa lubuskiego w wodę przeznaczoną do spożycia w ostatnich latach uległo znacznej poprawie w zakresie dostaw wody

cysternami i zbiornikami spełniającymi wymagania sanitarne. Nadal jednak zastrzeżenia budzi stale zmniejszająca się liczba indywidualnych ujęć wody/wodociągów o produkcji wody <100m³/d oraz studni publicznych, jak i niewłaściwa jakość wody w studniach publicznych, która nie ulega poprawie, a także brak rezerwowych źródeł zaopatrzenia w wodę w 10 [40%] obiektach szpitalnych na terenie województwa.

KIEROWNIK
Oddziału Higieny Komunalnej
mgr inż. Roman Glapa

Opracowały:

Iwona Korcz
Małgorzata Michna

¹ W niniejszym materiale wykorzystano informacje uzyskane z Wojewódzkiego Inspektoratu Ochrony Środowiska w Zielonej Górze